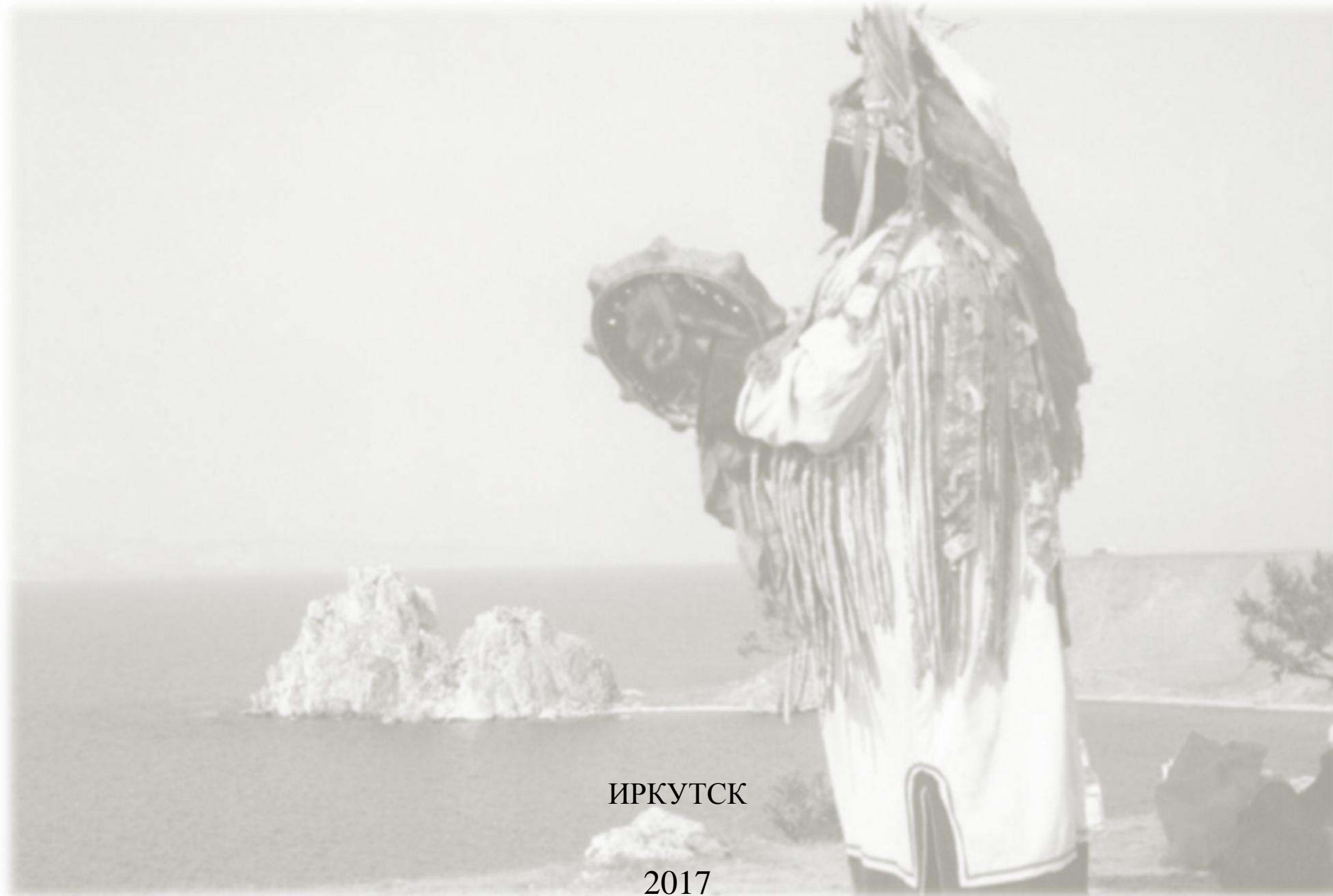


Иркутский Национальный Исследовательский Технический Университет
Институт Архитектуры и Строительства
Кафедра Архитектуры и Градостроительства
НИСКО «ГРАД»

КОНЦЕПЦИЯ ОБУСТРОЙСТВА ПАРКА ПРИРОДЫ «МЫС БУРХАН»
И ПРИЛЕГАЮЩЕЙ ТЕРРИТОРИИ



ИРКУТСК

2017

ИСПОЛНИТЕЛИ

Шестопалова Н.В. научный руководитель, доцент кафедры архитектуры и градостроительства.

Рябченкова А.В. научный руководитель, доцент кафедры архитектуры и градостроительства.

Куроленко А.В. студент гр ДСБ -13-2

Пустовая А.Р. студент гр ДСБ -13-2

Рулева Д.В. студент гр ДСБ -13-2

Юрьева М.А. студент гр ДСБ -13-2

Горяшин С. студент гр. ГРБ-14-1

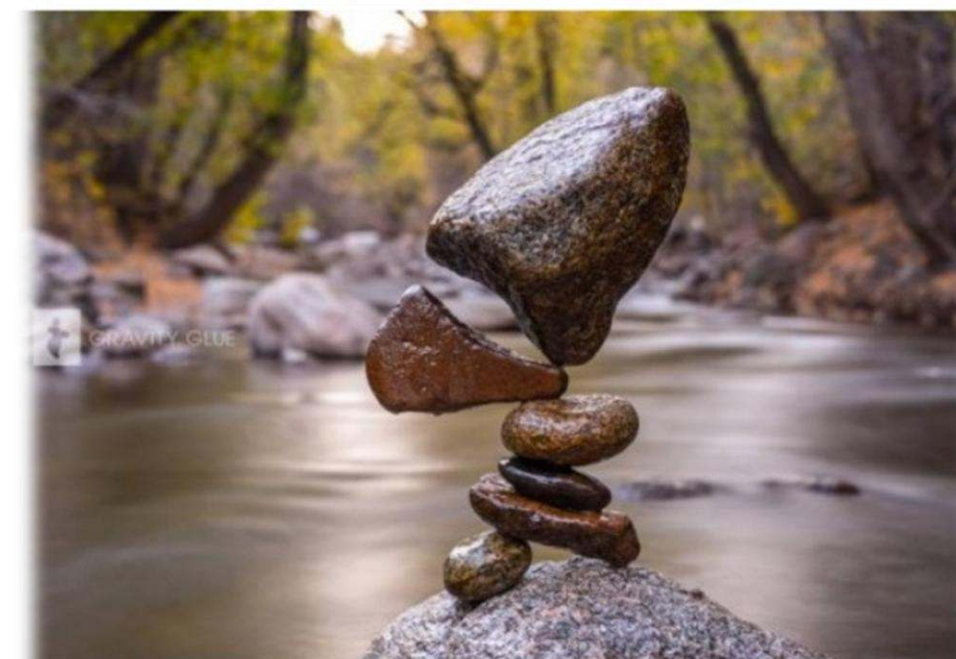
Мартиросова К.А. студент гр. ГРМв-16-1

Гармаев В.... студент гр. ГРМв-16-1

Иркутский Национальный Исследовательский Технический Университет
Институт Архитектуры и Строительства
Кафедра Архитектуры и Градостроительства
НИСКО «ГРАД»

СОДЕРЖАНИЕ

1. ПОЯСНИТЕЛЬНАЯ ЗАПИСКА
 - 1.1. ИСХОДНЫЕ ДАННЫЕ
 - 1.2. ВВОДНАЯ ИНФОРМАЦИЯ
 - 1.3. ЗАДАЧИ ПРОВЕДЕНИЯ КОНКУРСА
 - 1.4. ГРАНИЦЫ ПРОЕКТИРОВАНИЯ (РАЗРАБОТКИ КОНЦЕПЦИИ)
 - 1.5. ИСПОЛЬЗУЕМЫЕ НОРМАТИВНЫЕ ДОКУМЕНТЫ
 - 1.6. КОНЦЕПТУАЛЬНЫЕ ПРОЕКТНЫЕ ПРЕДЛОЖЕНИЯ (РЕКОМЕНДАЦИИ)
2. СХЕМА ВОССТАНОВЛЕНИЯ РАСТИТЕЛЬНЫХ ЗОН В ГРАНИЦАХ РАЗРАБОТКИ КОНЦЕПЦИИ
3. СХЕМА ТРАНСПОРТНО-ПЕШЕХОДНЫХ СВЯЗЕЙ В ГРАНИЦАХ РАЗРАБОТКИ КОНЦЕПЦИИ
4. ЭСКИЗ ПЛАНИРОВОЧНОЙ ОРГАНИЗАЦИИ ЗЕМЕЛЬНОГО УЧАСТКА В ГРАНИЦАХ РАЗРАБОТКИ КОНЦЕПЦИИ
5. ЭСКИЗ ЭЛЕМЕНТОВ ОБУСТРОЙСТВА ТЕМАТИЧЕСКИХ ПЛОЩАДОК
6. АЛЬТЕРНАТИВНЫЕ СРЕДСТВА ПЕРЕМЕЩЕНИЯ И РАЗНООБРАЗИЕ ФОРМ ПРЕДЛАГАЕМОГО ТУРИЗМА
7. ФОРМЫ РАСТЕНИЙ ДЛЯ УЛУЧШЕНИЯ ЭСТЕТИЧЕСКИХ КАЧЕСТВ ПРОСТРАНСТВЕННОЙ СРЕДЫ ПОСЁЛКА ХУЖИР



ПОЯСНИТЕЛЬНАЯ ЗАПИСКА

1. ПОЯСНИТЕЛЬНАЯ ЗАПИСКА

1.1. ИСХОДНЫЕ ДАННЫЕ

Открытый конкурс «Концепция обустройства мыса Бурхан и прилегающей территории»

Заказчик: Администрация Хужирского МО Ольхонского района Иркутской области.

Организаторы:

- Благотворительный фонд «Подари Планете Жизнь» (далее — главный организатор).
- Администрация Хужирского МО Ольхонского района Иркутской области.
- Иркутское региональное отделение Общественной организации «Союз дизайнеров России».
- Иркутская региональная организация Союза архитекторов России.

1.2. ВВОДНАЯ ИНФОРМАЦИЯ

2.1. Мыс Бурхан расположен в центральной части на западном берегу самого большого острова озера Байкал.

2.2. На территории мыса Бурхан расположен объект культурного (археологического) наследия народов Российской Федерации федерального значения «Бурхан». («Исходные данные»).

2.3. Объект культурного наследия «Бурхан» составляет ансамбль (археологический комплекс) «Бурхан» («Шаманский мыс») с определенной территорией. («Исходные данные»).

2.4. Прилегающие территории имеют назначение для отдыха и туризма, а также для размещения туристической инфраструктуры по Правилам землепользования и застройки Хужирского МО, утвержденным решением Думы от 02.07.2013 № 37. («Исходные данные», Фрагмент карты градостроительного зонирования (ПЗЗ)).

2.5. Скала Шаманка (Шаман-скала) и весь Мыс Бурхан является сакральным местом для многих народов.

2.6. Вид скалы Шаманка с прибрежной территорией стал одним из самых знаменитых и притягательных образов Прибайкалья и «визитной карточкой» острова Ольхон.

2.7. Более 95% всей территории, предлагаемой для разработки концепции обустройства, подвергается максимальной антропогенной нагрузке. Следствием является нарушение экосистемы территории, разрушение объектов культурного наследия, неэтичное поведение в культовом месте для разных народов.

1.3. ЗАДАЧИ ПРОВЕДЕНИЯ КОНКУРСА

3.2. Задачи конкурса:

1. Разработка концепции обустройства парка природы «Мыс Бурхан», прилегающей территории и последующей ее реализации с учетом сохранения и восстановления природного ландшафта, уменьшения антропогенной нагрузки.
2. Создание условий для сохранения историко-культурной значимости территории парка природы «Мыс Бурхан» в соответствии с традициями народов, населяющих о.Ольхон.
3. Развитие прилегающей территории, как центра туристической деятельности на о.Ольхон. Благоустройство территорий в соответствии с функциональным назначением земель.
4. Популяризация идеи цивилизованного обустройства природных территорий.
5. Использование материалов конкурса для разработки регламентов обустройства прибрежных зон оз. Байкал.
6. Создание системы информирования гостей острова о существующих правилах пребывания в культовых местах, особо охраняемых природных территориях с возможностью тиражирования данной системы.
7. Привлечение экспертного сообщества, практикующих архитекторов, дизайнеров, студентов профильных учебных заведений для выработки оптимальной идеи обустройства указанной территории.
8. Установление эффективного взаимодействия образовательных, муниципальных, производственных, коммерческих, культурных учреждений города, страны.

1.4. ГРАНИЦЫ ПРОЕКТИРОВАНИЯ (РАЗРАБОТКИ КОНЦЕПЦИИ)

Для проектирования принят во внимание участок, предложенный организаторами конкурса, где сформулированы концептуальные планировочные решения. Но для предложений по транспортно-пешеходным связям необходимо было расширить границы видения проблем, чтобы полноценно их отобразить и обозначить. Поэтому авторы проекта рассмотрели участок проектирования в границах поселения Хужир.

1.5. ИСПОЛЬЗУЕМЫЕ НОРМАТИВНЫЕ ДОКУМЕНТЫ

При разработке концепции благоустройства руководствовались законодательными документами:

Федеральным законом от 01.05.1999 N 94-ФЗ "Об охране озера Байкал"

Федеральным законом от 14.03.1995 N 33-ФЗ "Об особо охраняемых природных территориях"

СП 35-105-2002 СВОД ПРАВИЛ ПО ПРОЕКТИРОВАНИЮ И СТРОИТЕЛЬСТВУ РЕКОНСТРУКЦИЯ ГОРОДСКОЙ ЗАСТРОЙКИ С УЧЕТОМ ДОСТУПНОСТИ ДЛЯ ИНВАЛИДОВ И ДРУГИХ

МАЛОМОБИЛЬНЫХ ГРУПП НАСЕЛЕНИЯ (от 19 июля 2002 г. N 89)

НТП-АПК 1.10.04.001-00 НОРМЫ ТЕХНОЛОГИЧЕСКОГО ПРОЕКТИРОВАНИЯ КОНЕВОДЧЕСКИХ ПРЕДПРИЯТИЙ МИНИСТЕРСТВО СЕЛЬСКОГО ХОЗЯЙСТВА РОССИЙСКОЙ ФЕДЕРАЦИИ Москва 2000

ФЕДЕРАЛЬНЫЕ АВИАЦИОННЫЕ ПРАВИЛА «Требования к посадочным площадкам, расположенным на участке земли или акватории»

1.6. КОНЦЕПТУАЛЬНЫЕ ПРОЕКТНЫЕ ПРЕДЛОЖЕНИЯ (РЕКОМЕНДАЦИИ)

Беря во внимание тот факт, что мыс Бурхан особенное место по сакральной своей силе, имеющее влияние не только на весь остров Ольхон, но и прилегающие побережья озера Байкал.

Мыс Бурхан можно рассматривать как культурно-ландшафтный феномен, относящийся к типу *ассоциативных ландшафтов*. В ассоциативных ландшафтах культурная составляющая часто представлена не в материальной, а в ментальной форме, рождающей ассоциации. В данном случае, природный комплекс включается в историко-культурное пространство без изменения его природной ритмики и эволюции, в качестве места, священного, культового, ритуального. Данные значения составляют, на наш взгляд ведущую ценность этой территории. Такой комплекс существовал достаточно продолжительное время, как равновесная система природы и культурной деятельности человека. По своей сущности связавшая эту территорию глубинными генетическими корнями с коренными носителями этноса, освоивших данное пространство по своему миропониманию как сакральное место и место определённой энергетической силы (так называемые акупунктурные точки Земли, регулирующие процессы планетарного гомеостаза).

Учитывая важность этого места для осознания этой территории как вместилища духовной концентрации. Как культурологически значимый феномен, **предлагаем** концептуальное видение развития этой территории. С ориентацией данного развития её на освоение экологических форм туризма как одного из наиболее активно развивающихся отраслей мировой туристской индустрии. Главное условие экологического туризма, - это осмысленная, экологически и экономически выверенная политика в использовании ресурсов рекреационных территорий, разработка и соблюдение режима «неистощительного» природопользования. В этом случае, экотуризм является важным компонентом устойчивого развития природных территорий.

Неистощительное использование природных ресурсов – единственно допустимая форма использования природных ресурсов в границах национального парка, направленная, прежде всего, на повышение доходов **местного населения**. Формы и объёмы такого использования не должны наносить охраняемым природным объектам невосполнимого ущерба и позволять ежегодно восстанавливать потребляемые ресурсы за счет естественных природных процессов и/или за счет специальных поддерживающих мероприятий. Формы и объёмы **неистощительного использования природных ресурсов** должны устанавливаться на основе научных рекомендаций и данных мониторинга, осуществляемого национальным парком.

Данная работа не преследует рассмотрение экономического вектора развития территории, предполагая, что этим займутся узкие специалисты в данной области. Авторы проектных предложений определили первостепенные задачи: урегулирование потоков туристов и их информированности о том месте, которое они посещают.

К урегулированию потоков туристов относятся следующие рекомендательные пожелания:

- Ограничить сам мыс бурхан от посещения туристами, за исключением необходимых для местного населения шаманских обрядовых действий;

- Освободить энергетическое поле мыса, от какого бы то ни было внешнего постороннего воздействия. Поле, которое распространяется от мыса, исходит импульсами, эти импульсы невидимы, но они имеют реальные радиусы распространения, их нужно обозначить знаками. На самом деле механизм саморегуляции уже будет запущен на самовосстановление, чем дальше от эпицентра пульсации окажется любая антропогенная хозяйственная деятельность. Для этого авторы предлагают создать своеобразную **«ЗОНУ ТИШИНЫ»**

- «ЗОНА ТИШИНЫ» это зона тихого созерцания и общения с духами этого святого места. здесь допускаются смотровые тематические площадки, дополнительной функцией которых, является информирование и навигация посетителей, культивирование трепетного отношения к святым местам и ограничение желания посетить места, на которые исторически наложено табу.

- по этой же причине ограничить перемещения возле самого мыса (это касается и водной поверхности), на каких либо моторизованных средствах (кроме экологичных)

- ограничить свободное перемещение по данной территории скота, находящегося у местных жителей.

Ослабить влияние активных форм отдыха на «зону тишины»

- для этого все функции, связанные с развлекательными увеселительными элементами отдыха увести в жилую зону, за полосу лесонасаждений*. Для чего использовать ресурсы уже расположенных на территории Хужира туристических баз и частных подворий;

- восстановить и уплотнить лесонасаждения по северо-западному склону*

* рекомендации связанные с восстановлением растительного покрова прописаны параграфом ниже

- для удобства и комфортного пребывания туристов в посёлке Хужир, предусмотреть минимально необходимые условия, реализовывать потенциал уже имеющихся туристических баз: домики, кухни, туалеты, душ, павильоны с различными торговыми функциями, в том числе товарами первой необходимости;

- для организации туристических походов разработать несколько категорий экологических туристических троп. Маршруты этих троп могут быть рассчитан на:

А) Большую часть посетителей, включая людей с ограниченной подвижностью (в данном случае использовать твёрдое полотно – настилы из дерева, пригодное для инвалидных колясок, шириной не менее 1800 мм;

Б) для посетителей с умеренным уровнем подготовки (с естественным природным покрытием с элементами незначительного обустройства)

В) для опытных путешественников, исследующих удаленные и первозданные природные территории (предполагает длительное уединённое пребывание, редкие встречи с другими посетителями, естественное полотно тропы без каких либо признаков работы над ним);

- предусмотреть и другие виды активного пребывания людей на открытом воздухе (без использования моторизованных средств):

А) велосипед, роликовые коньки;

Б) конное верховое, конные упряжи**;

В) лыжи, снегоступы;

Г) собачьи упряжки***

Д) немоторизованные водные средства для сплава

** (для содержания и подготовки лошадей представляемых для конных прогулок смотри рекомендации ниже)

*** (для содержания и подготовки собак, предоставляемых для прогулок смотри рекомендации ниже)

- **Для реализации режима «неистощительного» природопользования** предоставлять туристам товары только местного производства, для этого необходимо организовать сеть торговых лавочек, предоставляющих данные услуги от местного населения. В список таких товаров могут входить как продукты питания, местная кухня, поделки, одежда, утварь, амулеты.

- активно вовлекать в сферу обслуживания туристов местное население, что повысит их уровень занятости и доходов (обслуживание гостиниц или стационарных домиков, уборка мусора и туалетов, уход и содержание лошадей и собак, сопровождение на туристических тропах, обслуживание станций технического обслуживания);

Для поддержания экологической инфраструктуры необходимо предусмотреть

- очистные сооружения, систему утилизации бытового мусора и т.д.

- мангальные площадки могут быть организованы только в существующей жилой зоне, на территориях турбаз и частных подворий

Выделить небольшую территорию под кемпинговую стоянку в районе Сарайской бухты и обозначить строгие правила пребывания здесь. Одним из таких правил, должно быть:

- запрет организацию кострищ, и обязанность посетителей использовать легкие печки для приготовления пищи, а для света - фонарики. По надобности предоставлять возможность арендовать необходимую утварь на время отдыха посетителям.

- Чтобы предотвратить растаскивание памятника на амулеты, необходимо обеспечить этими амулетами столь рвущихся туристов, в их приготовлении может быть задействовано местное население.

- для реализации данной продукции необходимо создать систему павильонов или лавочек, реализующих данную продукцию.

1.6. КОНЦЕПТУАЛЬНЫЕ ПРОЕКТНЫЕ ПРЕДЛОЖЕНИЯ (РЕКОМЕНДАЦИИ)

*РАСТИТЕЛЬНОСТЬ:

Восстановить существовавшую растительность: учитывая исторические сведения о том, что на территории возле мыса бурхан существовала так называемая Святая роща, проектом предусматривается регенерация и восстановление растительности на трёх таксономических уровнях: покровную растительность в виде овсяницы овечьей и чабреца как покровы, удерживающие влагу в почве; второй уровень это насаждение кустарниковых кизильник блестящий, кизильник черноплодный, спирея средняя, как засухоустойчивые виды растущие на щебеночном основании, создающие защитные функции для приживания и набирания силы основных крупно мерных деревьев; третьим уровнем являются крупномерные деревья как лиственница, наиболее подходящая к сложившимся здесь условиям

Особые рекомендации по соблюдению технологии и времени выполнения посадок (под строгим наблюдением специалистов)

Данные рекомендации должны выполняться под строгим руководством специалистов в этой области:

. В обязанности сотрудников туристической компании и руководителей организаций, ведающих вопросами охраны природы, входит содействие выполнению правил, не разрешающих отклонение от разработанного маршрута и предписывающих «оставаться на тропе». Ни один ответственный работник сферы туризма или защиты природы не должен разрешать бесконтрольное перемещение или сбор образцов растений или иных видов напочвенного покрова. Следует также избегать привнесения извне каких-либо новых видов экзотических растений.

**На территории посёлка Хужир выделить необходимую территорию под содержание, обучение и предоставление в аренду лошадей

Включение данной функции в обслуживание туристов откроет дополнительные возможности по привлечению данной категории граждан инвалидов или детей с нарушением центральной нервной системы для общения и реабилитации можно организовать небольшие группы и их расселение на территории турбаз.

- разработка проектов заданий, подбор методов и средств санитарной техники для создания жизнеобеспечивающих систем (вентиляции, отопления, освещения, оптимизации микроклимата, удаления и хранения навоза, водоснабжения ферм и поения животных, раздачи кормов и кормления и т. д.);

- Предприятия по содержанию и обучению лошадей должны быть обеспечены кормами, в основном, собственного производства, водой, электроэнергией, теплом, подъездными путями и отделены от ближайшего жилого района санитарно-защитной зоной (разрывом). Размер санитарно-защитной зоны следует принимать в зависимости от мощности предприятия следующих, размеров: до 10 кобыл - 200 м, от 10 до 20 кобыл - 300 м,

- Площадь земельных угодий при коневодческом предприятии должна обеспечивать полную утилизацию всего получаемого навоза, исключая сброс его на окружающую территорию, в водоемы и водоохранную зону.

Вдоль границ территории коневодческого предприятия следует создавать зеленую зону из древесных насаждений.

***На территории посёлка Хужир выделить необходимую зону по содержанию и обучению собак для путешествий в упряжке

Включение данной функции в обслуживание туристов откроет дополнительные возможности по привлечению туристов в зимнее время, в том числе, и разнообразит пребывание с использованием экологических форм отдыха.

УСЛОВИЯ ДЛЯ МАЛОМОБИЛЬНЫХ ГРУПП НАСЕЛЕНИЯ

Размер полосы движения и площадок на пешеходных дорожках, на которых могут находиться инвалиды-колясочники и другие маломобильные группы населения, следует назначать с учетом следующих требований:

- ширина полосы для одностороннего движения должна быть не менее 1,2 м; для двухстороннего движения - не менее 2 м;

- для разворота кресел-колясок требуется площадка размером 1,8x1,8 м;

- для остановки инвалидов на креслах-колясках требуется участок шириной 0,9 м и длиной 1,5 м, а взрослых с детской коляской - шириной 0,9 м и длиной 1,8 м;

- для встречного разъезда людей в кресле-коляске, а также в случае наличия пространственно-территориальных возможностей уширение пешеходной дорожки в плане следует выполнять размером не менее: для комфортных условий движения пешеходов - 3,0x1,8 м; для нормальных условий движения пешеходов 2,0x1,7 м;

- высота прохода должна быть не менее 2,1 м до низа конструкций и не менее 2,3 м до низа ветвей деревьев.

ТРАНСПОРТНО-ПЕШЕХОДНАЯ СЕТЬ

Обеспечить на территории посёлка Хужир организованную транспортно-пешеходную сеть с учётом жестких ограничений, касаемых «Зоны тишины». Ввести единые транспортно-пешеходные коммуникации, которые позволят ликвидировать сеть хаотично наезженных дорог, прекратить выкатывание и вытаптывание очень уязвимой, трудно восстанавливаемой растительности острова Ольхон.

1. Для решения этой задачи предлагается ввести одну местную магистральную дорогу и сеть второстепенных дорог, которые будут иметь двухстороннее направление движение и ряд остановочных пунктов.

2. Организовать и обустроить **центральный транспортно-пересадочный узел** (в районе памятника), и два периферийных транспортно-пересадочных узла (один в начале недалеко от «малого порта», второй выше от центра по ул. Байкальская)

Основной функцией этих узлов является пересадка с городского транспорта на местный, переезд к местам отдыха и стоянкам. Дополнительной функцией узлов предусмотрено информирование туристов, прибывающих на отдых (получение информации о свободных местах проживания и информирование об экскурсиях, предоставление дополнительной информации о формах экологической механизации в виде проката велосипедов, лошадей, собачьих упряжек и т.д).

Здесь же размещаются медицинские пункты, санкционированные торговые ряды с местными деликатесами, сувенирами и прочими необходимыми вещами на отдыхе.

Здесь предоставляются услуги туристических агентств, предлагающих различные организованные, лицензированные маршруты отдыха рассчитанные на разные возрастные и физиологические возможности приезжающих туристов.

3. Одним из важнейших информационных пунктов, необходимо предусмотреть в центральной зоне посёлка Хужир для знакомства гостей с местными правилами, обычаями и требованиями, можно назвать её **«справочная служба» или «избушка»**. Основная функция такой услуги информационно-навигационная. Разъяснять, приезжающим туристам о значении места и связанных с этим ограничениях (например, пешеходных передвижений к святому месту).

4. Для приезжих на автомобилях необходимо организовать **платную, благоустроенную стоянку** с ремонтной мастерской и заправочной станцией или без таковой.

5. Для маломобильных групп населения предлагать альтернативные виды транспорта. Например, комфортные повозки запряжённые лошадьми. Повозки могут быть различной модификации, вплоть до площадок, на которые спокойно могут заезжать инвалиды колясочники. Или вагончики с мягкими удобными диванчиками для людей, пожилого возраста которые очень хотят путешествовать, но ограничены в движении по состоянию здоровья и старости. Семьи с малыми детьми или люди просто ограниченные во времени или любящие комфортные путешествия. Очень уместно было бы применение на острове современных видов транспорта на воздушных подушках или со специальными колёсами, не травмирующими почву и растительность.

6. предусмотреть пристань для маломерных судов с хозяйственными сооружениями

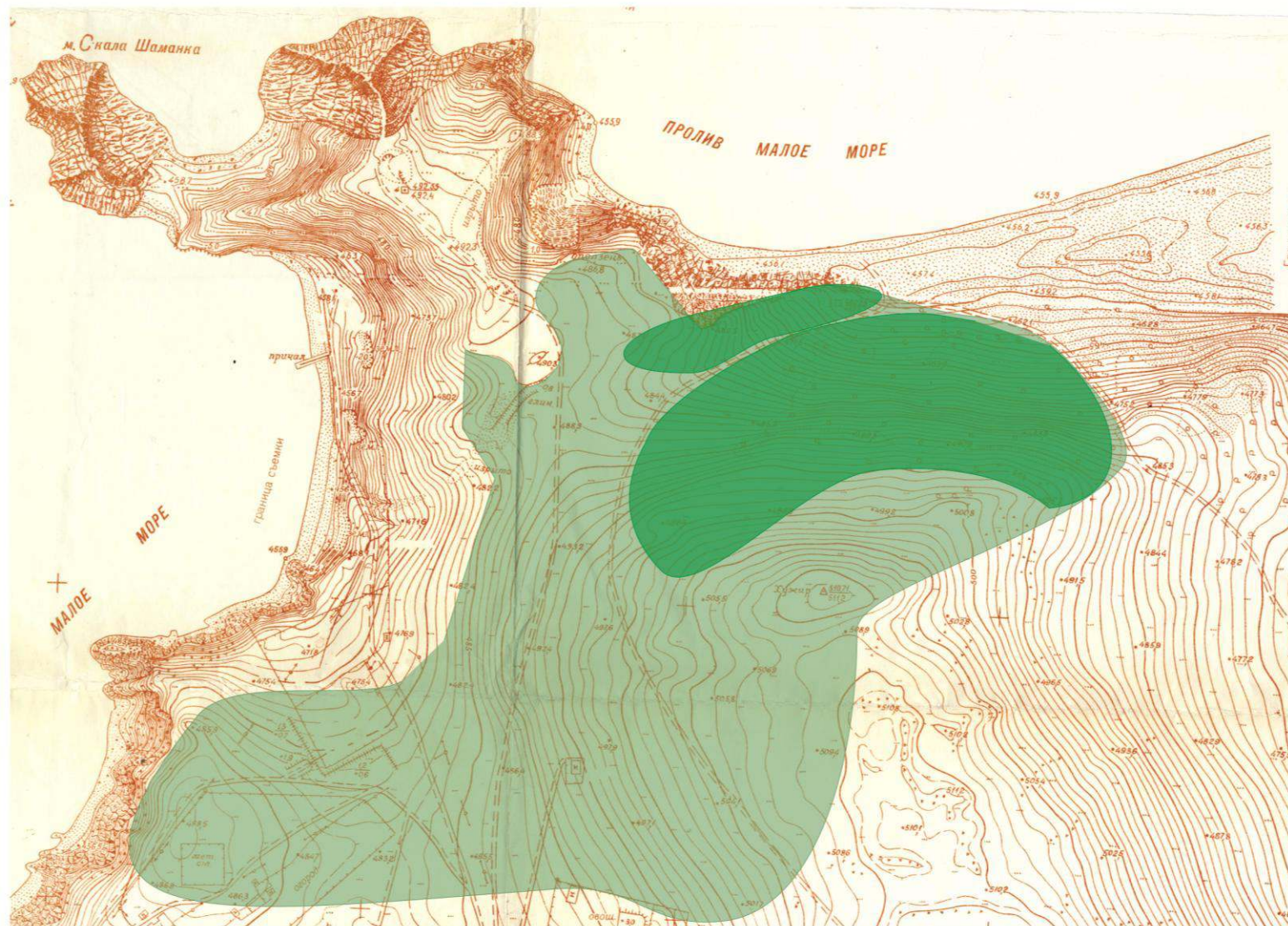
- возможность организовать прокат плавательных немоторизованных средств



7. предусмотреть посадочную полосу для средств малой авиации в Северной части посёлка Хужир.

8. Предлагается ввести вместе с пешеходными маршрутами и тропами трассу для безмоторной механизации, это роликовых коньков, велосипедов различной модификации (двух, трёх, четырёх колёсных велосипедов, с прицепами в виде тележек для пассажиров и груза).

9. Разработать экологические тропы (пешие маршруты которые будут классифицироваться по степени подготовленности отдыхающих – туристические, оздоровительные, прогулочные и т.д.)

2. СХЕМА ВОССТАНОВЛЕНИЯ РАСТИТЕЛЬНЫХ ЗОН В ГРАНИЦАХ РАЗРАБОТКИ КОНЦЕПЦИИ



	Зона восстановления растительных покровов
	Зона восстановления хвойных пород деревьев (лиственница), кустарниковой растительности В том числе в зону входит фрагмент нарушенных земель, нуждающихся в рекультивации

3. СХЕМА ТРАНСПОРТНО-ПЕШЕХОДНЫХ СВЯЗЕЙ В ГРАНИЦАХ РАЗРАБОТКИ КОНЦЕПЦИИ

СХЕМА ОСНОВНОГО ТРАНСПОРТНОГО ТРАНЗИТА ПО ОСТРОВУ ОЛЬХОН, С
ОБОЗНАЧЕНИЕМ ПОСЕЛЕНИЙ

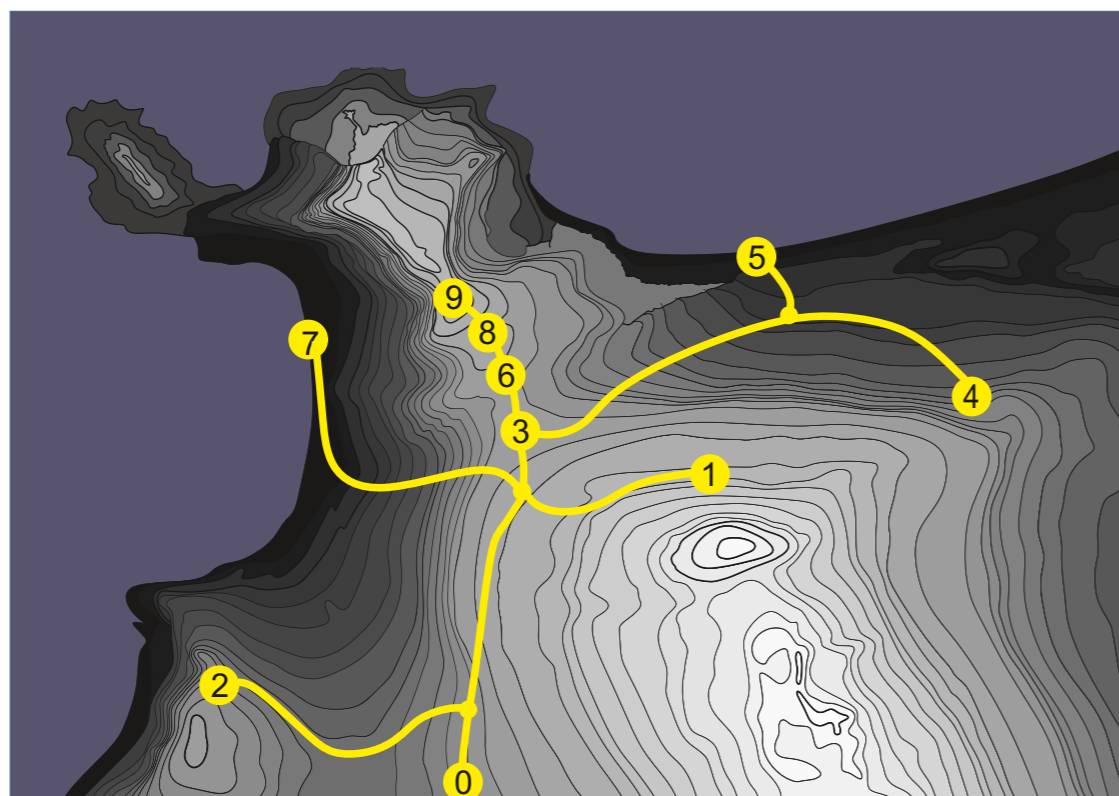
СХЕМА ТРАНСПОРТНО-ПЕШЕХОДНЫХ СВЯЗЕЙ В ГРАНИЦАХ РАЗРАБОТКИ КОНЦЕПЦИИ

СЕТЬ НЕУПОРЯДОЧЕННОГО ДВИЖЕНИЯ АВТОМОБИЛЕЙ ПО ТЕРРИТОРИИ
ПОСЁЛКА ХУЖИР

	Система транспортных связей		Пристань для маломерных судов
	Центральный транспортно-пересадочный узел Центральный информационно-навигационный узел «ИЗБУШКА»		Платная благоустроенная стоянка автомобилей
	Периферийные транспортно-пересадочные узлы		Посадочная полоса для средств малой авиации
	Система пешеходных связей, экологические тропы		
	Основные и периферийные узлы пешеходных связей		Кемпинговая стоянка в Сарайской бухте
	Тематические информационно-навигационные площадки в «ЗОНЕ ТИШИНЫ»		
	Зона по содержанию, обучению и предоставлению в аренду лошадей		Зона по содержанию и обучению собак для путешествий в упряжке

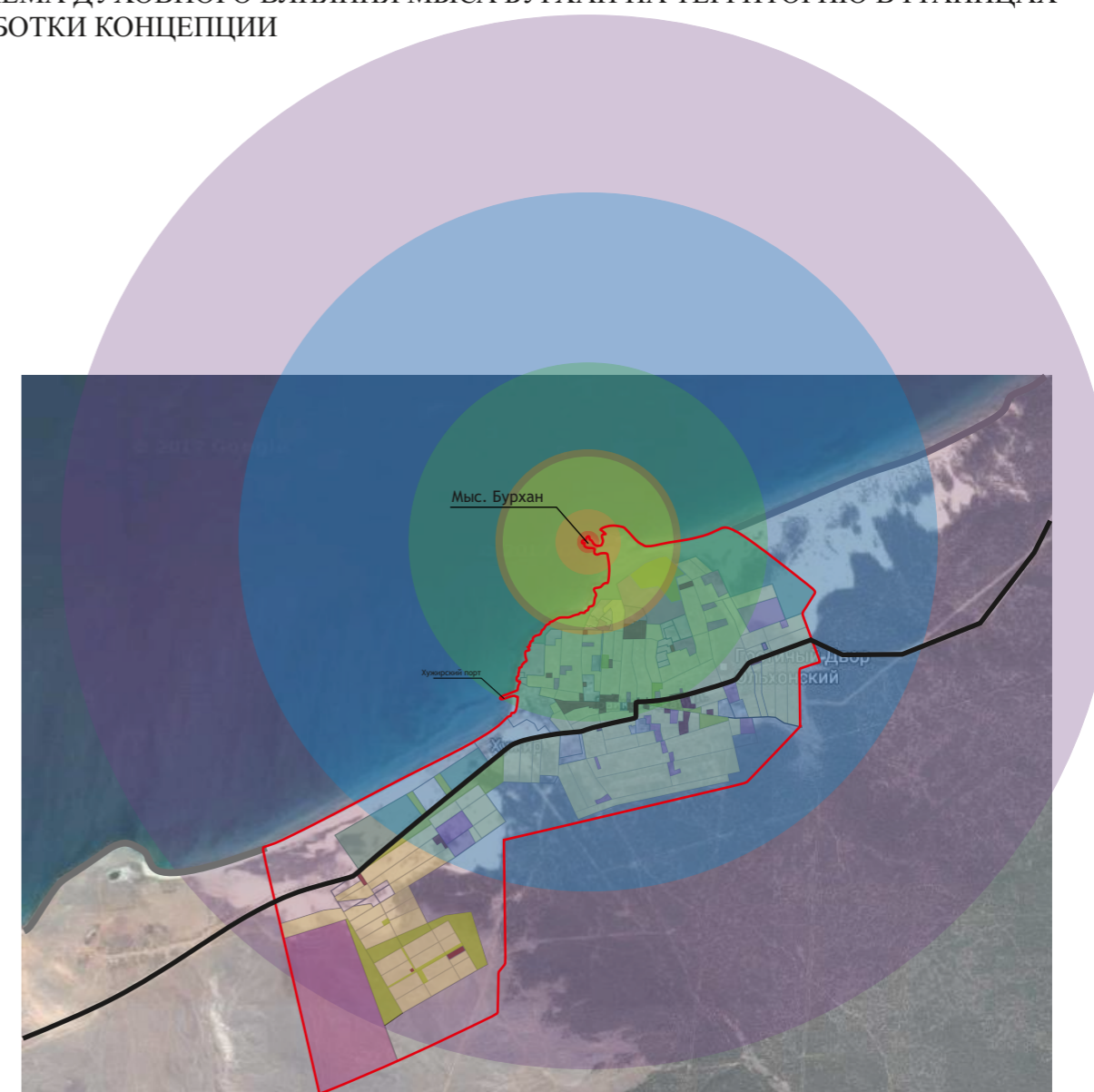
4. ЭСКИЗ ПЛАНИРОВОЧНОЙ ОРГАНИЗАЦИИ ЗЕМЕЛЬНОГО УЧАСТКА В ГРАНИЦАХ РАЗРАБОТКИ КОНЦЕПЦИИ

4.1. СХЕМА РАСПОЛОЖЕНИЯ ПЛОЩАДОК В ГРАНИЦАХ РАЗРАБОТКИ КОНЦЕПЦИИ



- Площадка № 0. Входная группа
 Площадка №1. Ябаган-боо
 Площадка №2. Ноптолхон-боо
 Площадка №3. Хаялгын-боо
 Площадка №4. Ёдоотой-боо
 Площадка №5. Хусэтэ-боо
 Площадка №6. Хорьботой-боо
 Площадка №7. Майхабшитай-боо
 Площадка №8. Дуурэн-боо
 Площадка №9. Заарин-боо

4.2. СХЕМА ДУХОВНОГО ВЛИЯНИЯ МЫСА БУРХАН НА ТЕРРИТОРИЮ В ГРАНИЦАХ РАЗРАБОТКИ КОНЦЕПЦИИ



Условные обозначения:

- зоны размещения объектов общественно-делового назначения
- зоны объектов туристической инфраструктуры
- зоны предназначенные для туризма и отдыха
- лесопарковая зона
- зоны жилой застройки
- границы поселка Хужир
- главная улица
- радиусы влияния мыса Бурхан
- направление распространения зоны «тишины»

5. ЭСКИЗ ЭЛЕМЕНТОВ ОБУСТРОЙСТВА ТЕМАТИЧЕСКИХ ПЛОЩАДОК

5.9. ПЛОЩАДКА № 9 «Заарин боо»

Сакральное значение:

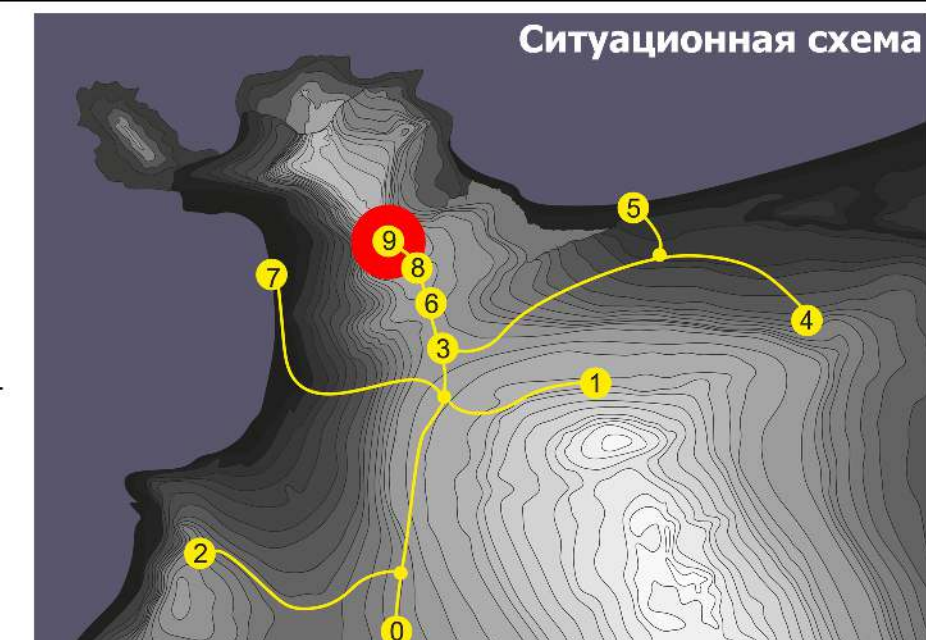
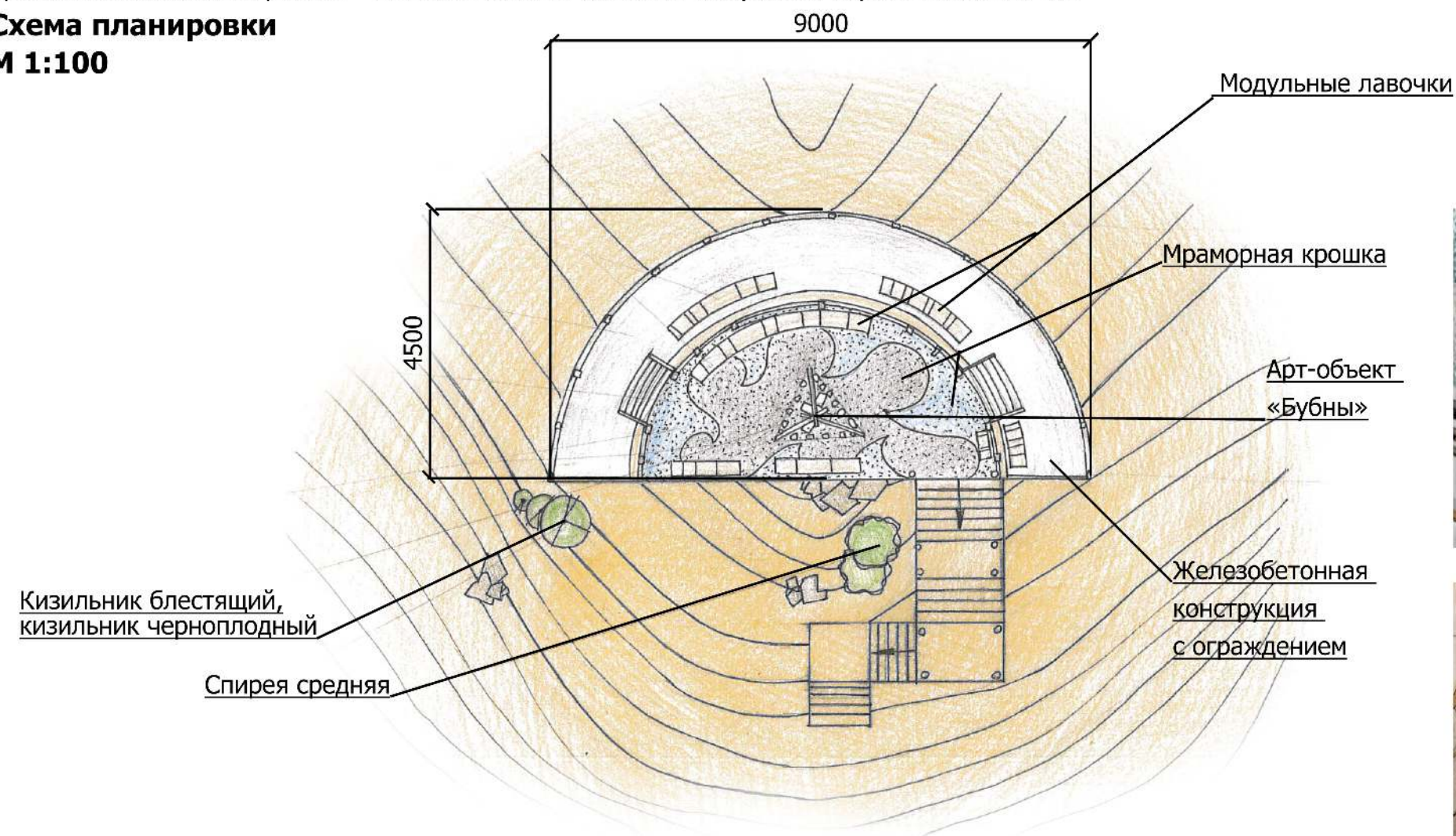
Высший сан посвящения, статус шамана, познавшего истину в шаманизме, он мог быть вестником Тэнгэри, что означало "призывающий Небожителей—Богов", способен был левитировать — подниматься, парить в воздухе (в состоянии "онго") выше вершук деревьев, проявляя тем самым свою Чистоту — необременённость земными прегрешениями. Это шаман, который полностью овладел всеми шаманскими и колдовскими тайнами и силами. Он способен управлять погодой, перемещаться, слившись с духом онгона, в любое место, общаться с любым физическими или духовным существом в любом месте вселенной. Достигший этой ступени шаман получает три больших бубна и шапку с изображениями луны и солнца.

Предложения по благоустройству:

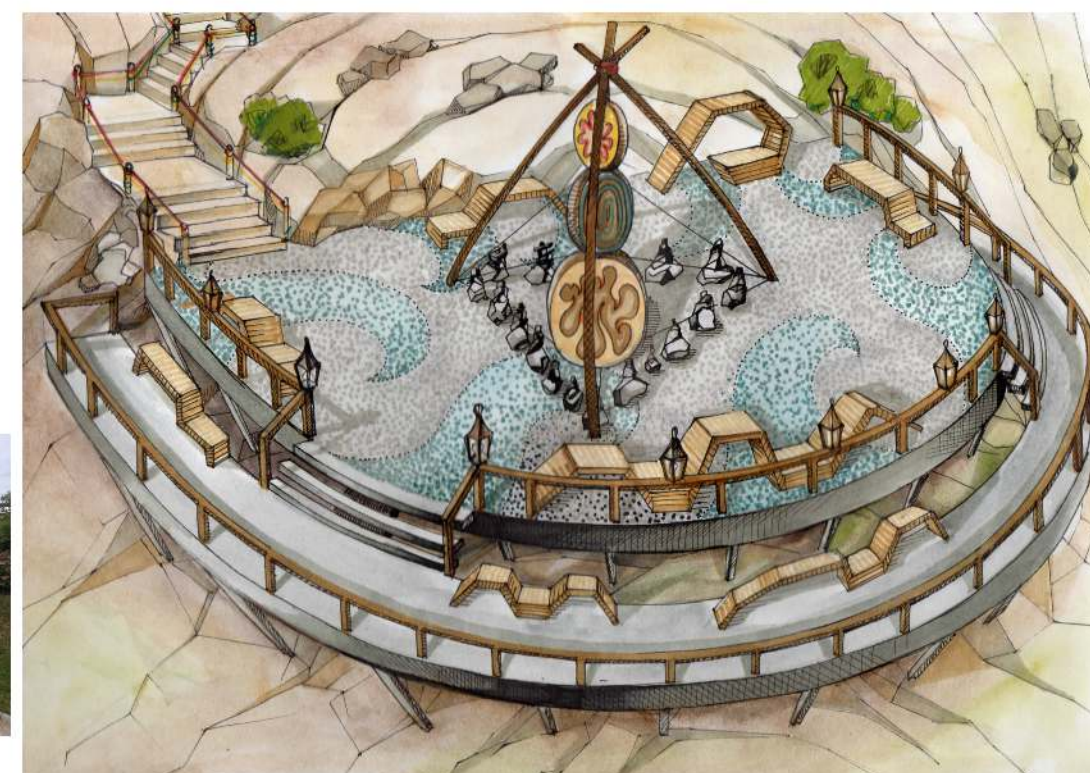
Площадка врезается в скальную породу и таким образом парит над землей, что отображает возвышение шамана и его способность парить в воздухе. Данное решение призвано не позволять посетителям спускаться вниз к скале Шаманка, а наслаждаться ее красотой с расстояния. Форма площадки полукруглая. Покрыта мраморной крошкой в виде рисунка воды, что символизирует чистоту и обновление. Площадку обрамляют каменные пирамидки «обо», как символ гармонии и абсолютного баланса, а в центре композиция из трех бубнов подвешенных к рейкам - овладение всеми тайнами. Модульные деревянные лавочки.

Схема планировки

М 1:100



Эскизы благоустройства



Объекты-аналоги



1. Подвешенный бубен



2. Три бубна



3. Модульные лавочки



4. Лестница с пандусом

5. ЭСКИЗ ЭЛЕМЕНТОВ ОБУСТРОЙСТВА ТЕМАТИЧЕСКИХ ПЛОЩАДОК

5.8. ПЛОЩАДКА № 8 «Дуурэн боо»

Сакральное значение:

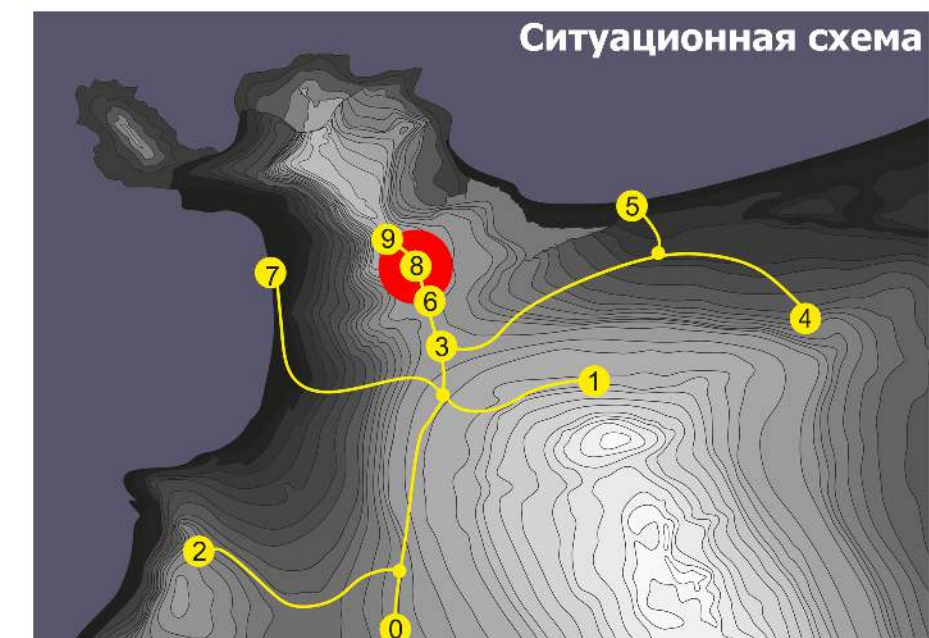
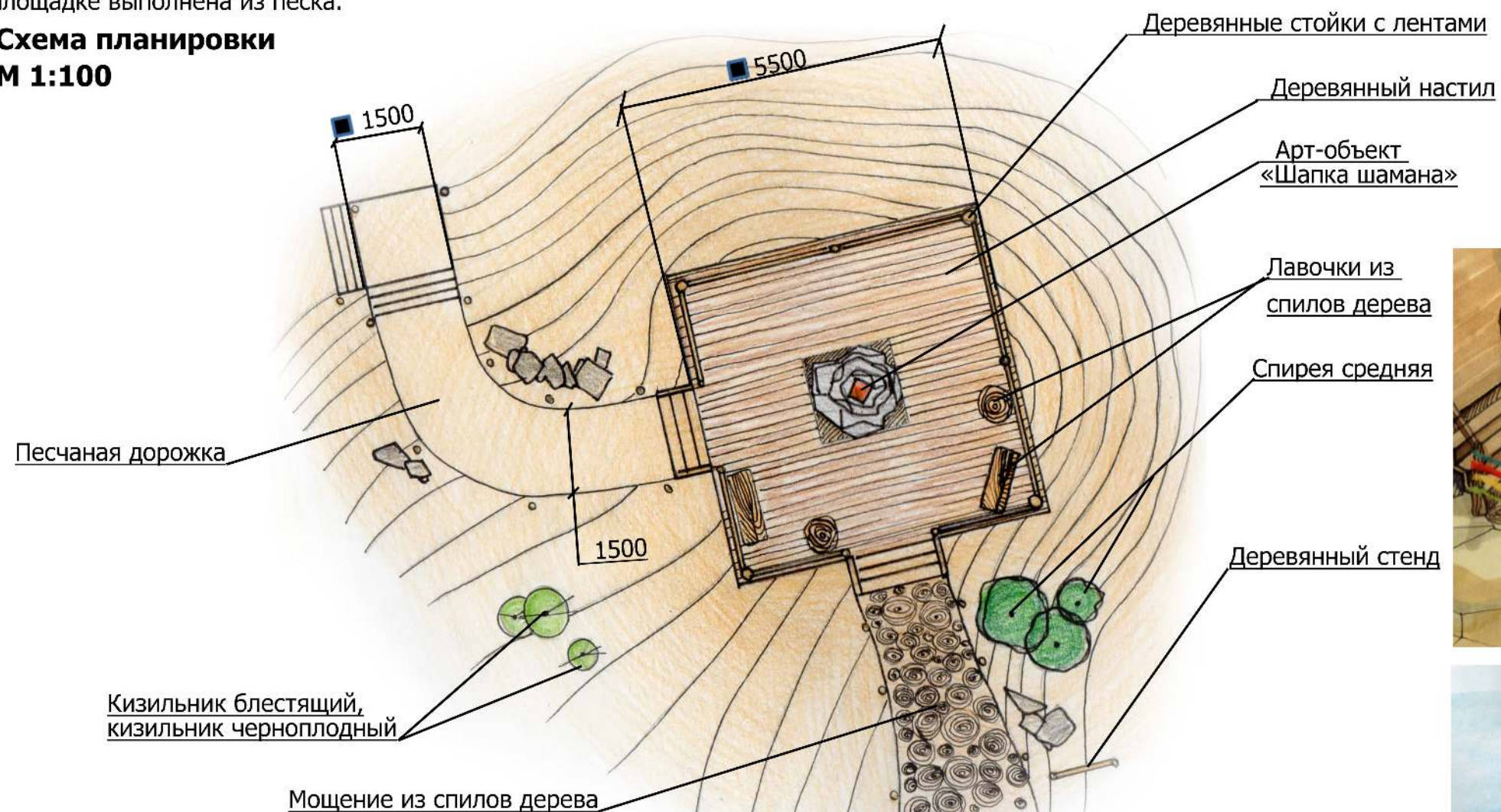
Полный шаман с облачением, или имеющий всё. Ведь он знает все традиции и владеет всеми шаманскими навыками. Он может управлять дождём, ветром и бурей, путешествовать по трём мирам. Он владеет искусством созерцания и сосредоточения. На этой ступени ему вручают деревянный посох с набалдашником в форме головы лошади, украшенный издающими звон круглыми клиньями и многоцветными полосками, украшенную знаками огня и солнца шапку.

Предложения по благоустройству:

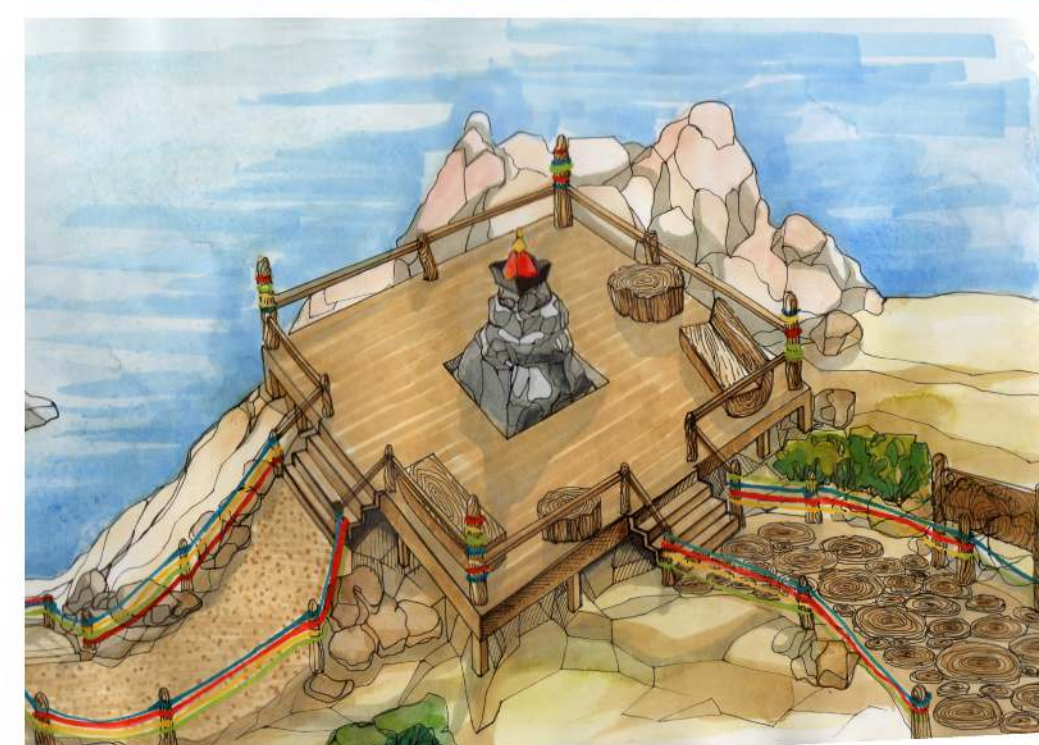
Деревянный настил площадки, дорожка ведущая к площадке из спилов сосны. Форма площадки образует квадрат, углы которого – это стихия подвластная только шаману, и в центре Дух. Из каждого угла выходят деревянные стойки, связанные ленточками, в качестве ограждающих конструкций. В центре площадки расположен арт-объект из камня, увенчанного шапкой шамана, символизирующий силу и развитие духа шамана. Так же располагаются лавочки из спилов дерева. Дорожка ведущая к следующей (девятой) площадке выполнена из песка.

Схема планировки

М 1:100



Эскизы благоустройства



Объекты-аналоги



1. Шаман в шапке

2. Стулья из спилов дерева

3. Спилы дерева (мощение)

4. Спирея средняя

5. ЭСКИЗ ЭЛЕМЕНТОВ ОБУСТРОЙСТВА ТЕМАТИЧЕСКИХ ПЛОЩАДОК

5.7. ПЛОЩАДКА № 7 «Майхабштай боо»

Сакральное значение:

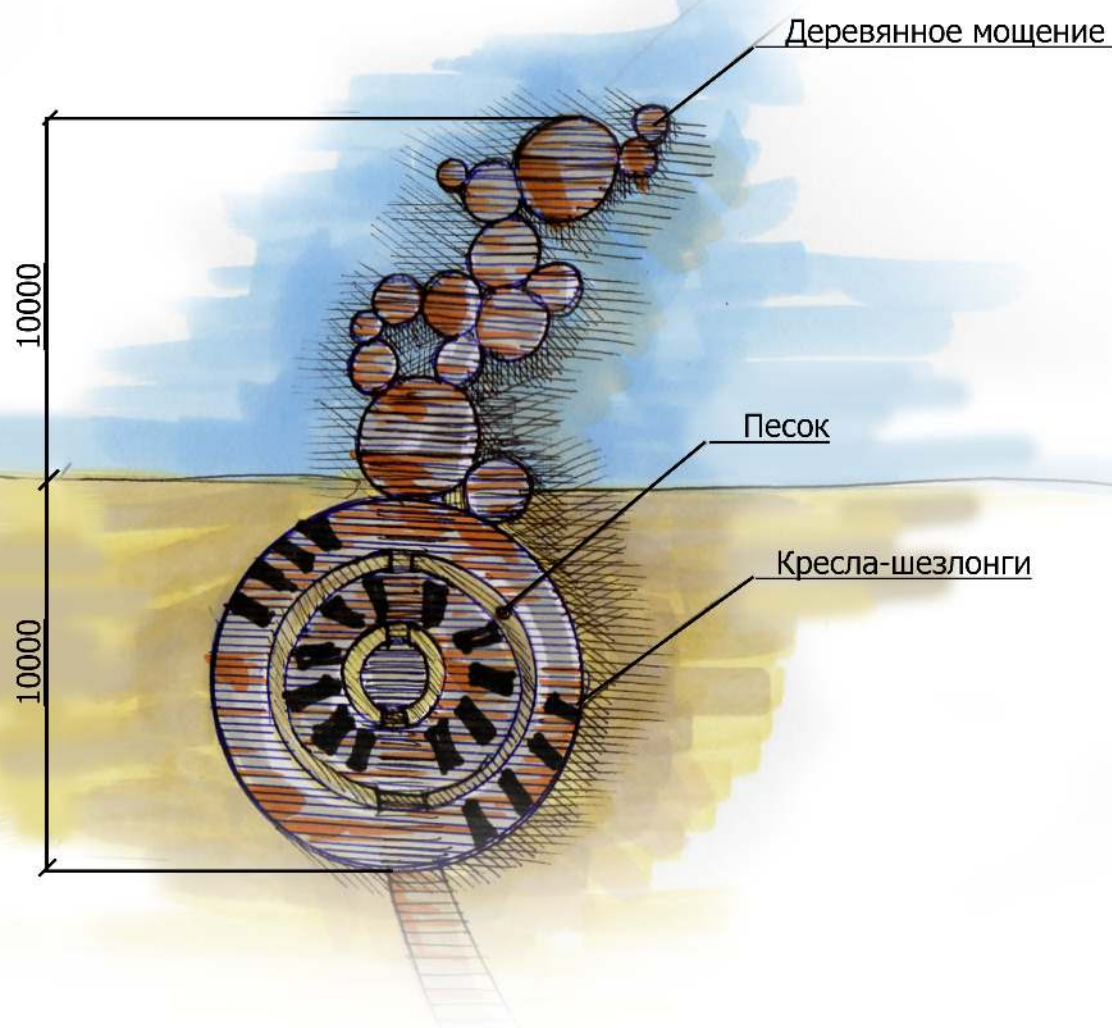
Приобретает на данном этапе железную корону с оленьими рогами и шаманский плащ с железной накидкой. Ритуал посвящения сопровождается окроплением священной водой аршааном. Эту воду доводят до кипения, бросив в неё раскалённый камень из озера Байкал. Потом шамана окропляют водкой. Он совершает молитву Уха Лосон-хану- хозяину вод. Затем шаман получает венец и ещё три бубна к имеющимся трём. После этого ему можно свободно общаться со всеми духами неба и земли. Также имеет право делать все необходимые обряды и посвящать в шаманы начинающих.

Предложения по благоустройству:

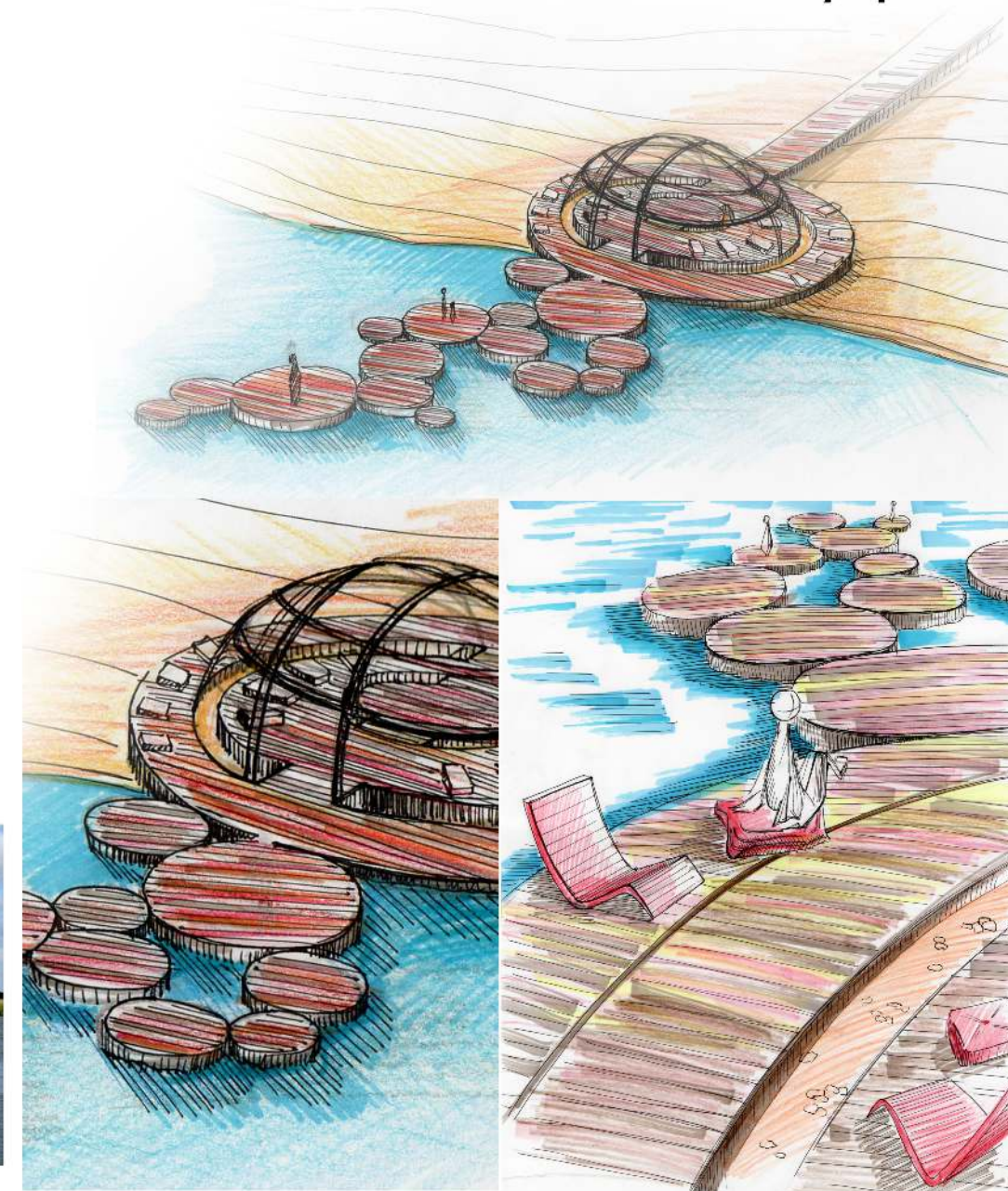
Пешеходная площадка состоит из нескольких кругов плавно уходящих на водную гладь. Основной композиционный круг площадки имеет металлический каркас из пересекающихся дуг. Данное сооружение представляет символ короны, а также четыре стороны света, четыре ветра и четыре времени года. образуемый купол конструкции может иметь тентовое покрытие, создавая закрытую площадку. Внутри площадки расположить соответствующие атрибуты: бубны, корону с оленьими рогами, шаманский плащ, сосуды с водой.

Схема планировки

М 1:200



Эскизы благоустройства



Объекты-аналоги



1. Шаман с короной



2. Плащ



3. Водный пешеходный мост



4. Тентовая конструкция

5. ЭСКИЗ ЭЛЕМЕНТОВ ОБУСТРОЙСТВА ТЕМАТИЧЕСКИХ ПЛОЩАДОК

5.6. ПЛОЩАДКА № 6 «Хорьботой-боо»

Сакральное значение:

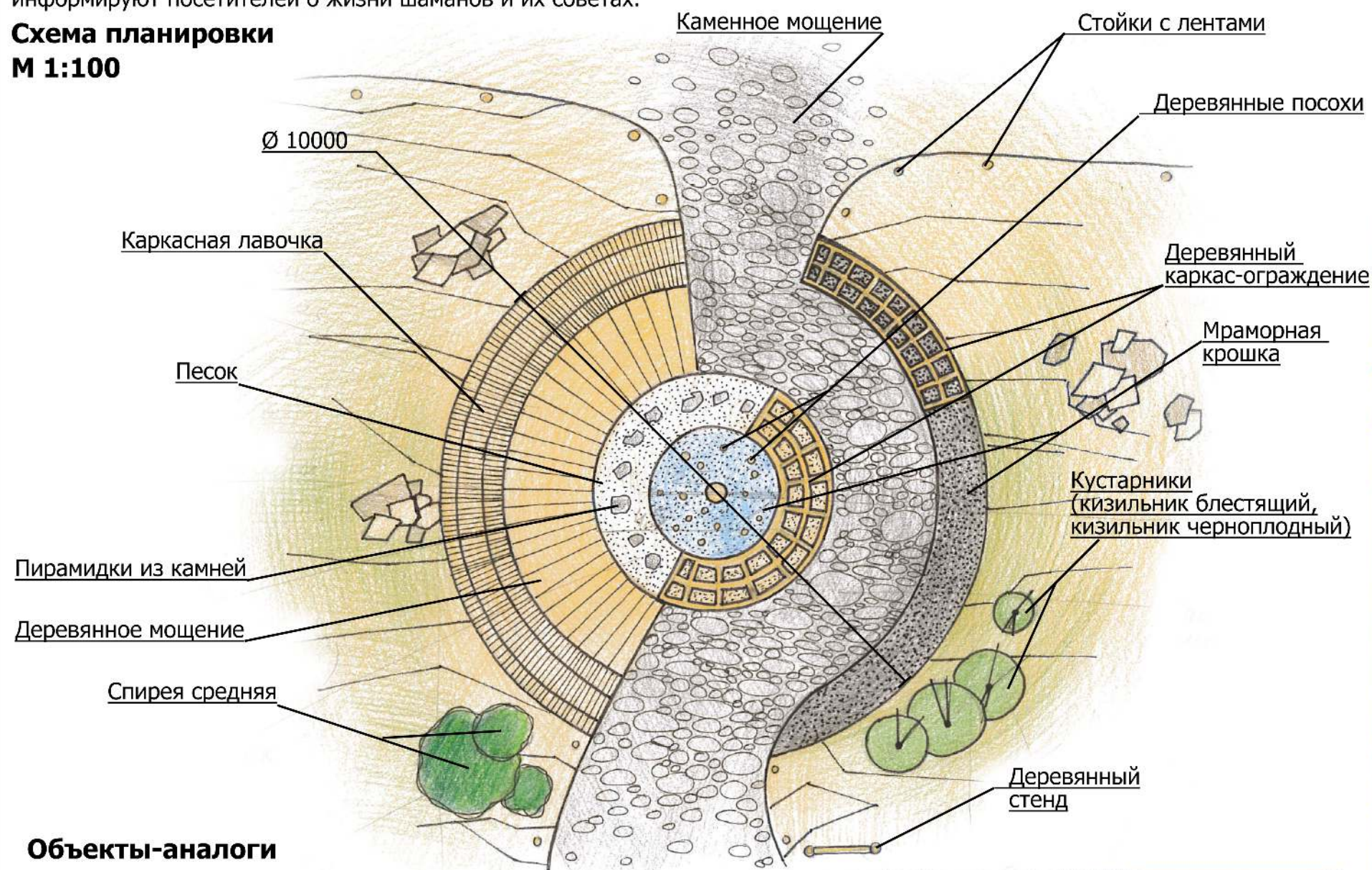
Получивший шаманский посох с конскими копытами умеет впускать в себя духа Лонго без бубна и призывов, а лишь немного сосредоточившись. Эта ступень, как и четвёртая, предназначена для совершенствования умений распоряжаться полученными на предыдущей ступени навыками. Шаману больше не нужны музыкальные инструменты, чтобы вызвать состояние онгод ороод, когда один или несколько духов вселяются в шамана. Он получает металлический посох с набалдашником в форме лошадиной головы. Чтобы войти в онгоны, шаману достаточно держать один посох.

Предложения по благоустройству:

Половина площадки вымощена натуральным камнем (базальт или гранит), а другая плотно уложенными деревянными досками. Центр композиции площадки знаменуется воткнутыми в землю металлическими посохами, имеющими набалдашник в виде лошадиной головы или конских копыт, а гармонично уложенные камни и деревянный каркас выполняют ограждающую функцию. Для создания деревянных каркасных лавочек используется тот же материал, что и для мощения. Надписи на рядом расположенных деревянных табличках информируют посетителей о жизни шаманов и их советах.

Схема планировки

М 1:100



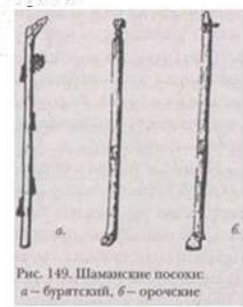
Объекты-аналоги



1. Мощение камнем



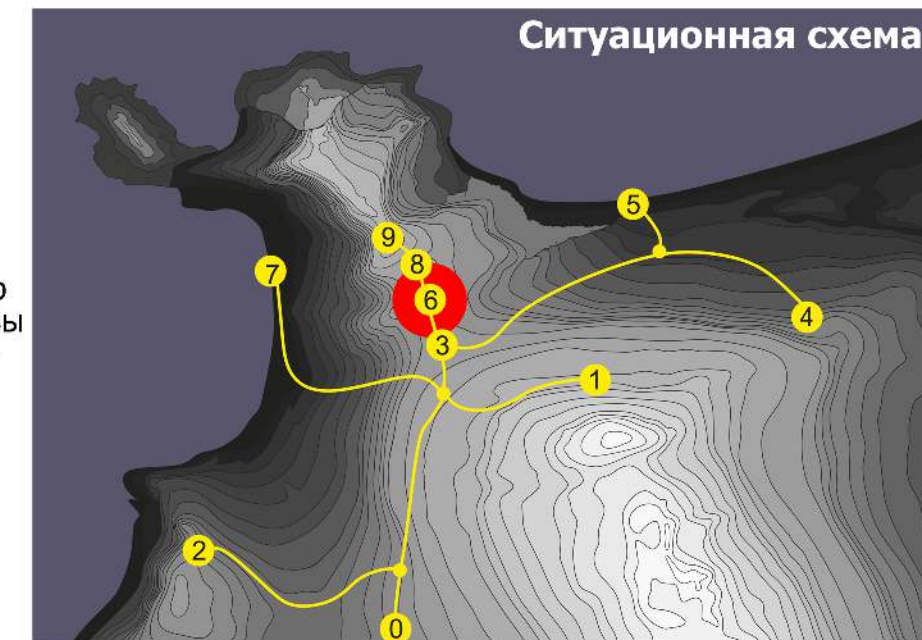
2. Каркасная лавочка



3. Посохи



4. Таблички и указатели



Ситуационная схема

Эскизы благоустройства



5. ЭСКИЗ ЭЛЕМЕНТОВ ОБУСТРОЙСТВА ТЕМАТИЧЕСКИХ ПЛОЩАДОК

5.5. ПЛОЩАДКА № 5 «Хусэтэ-боо»

Сакральное значение:

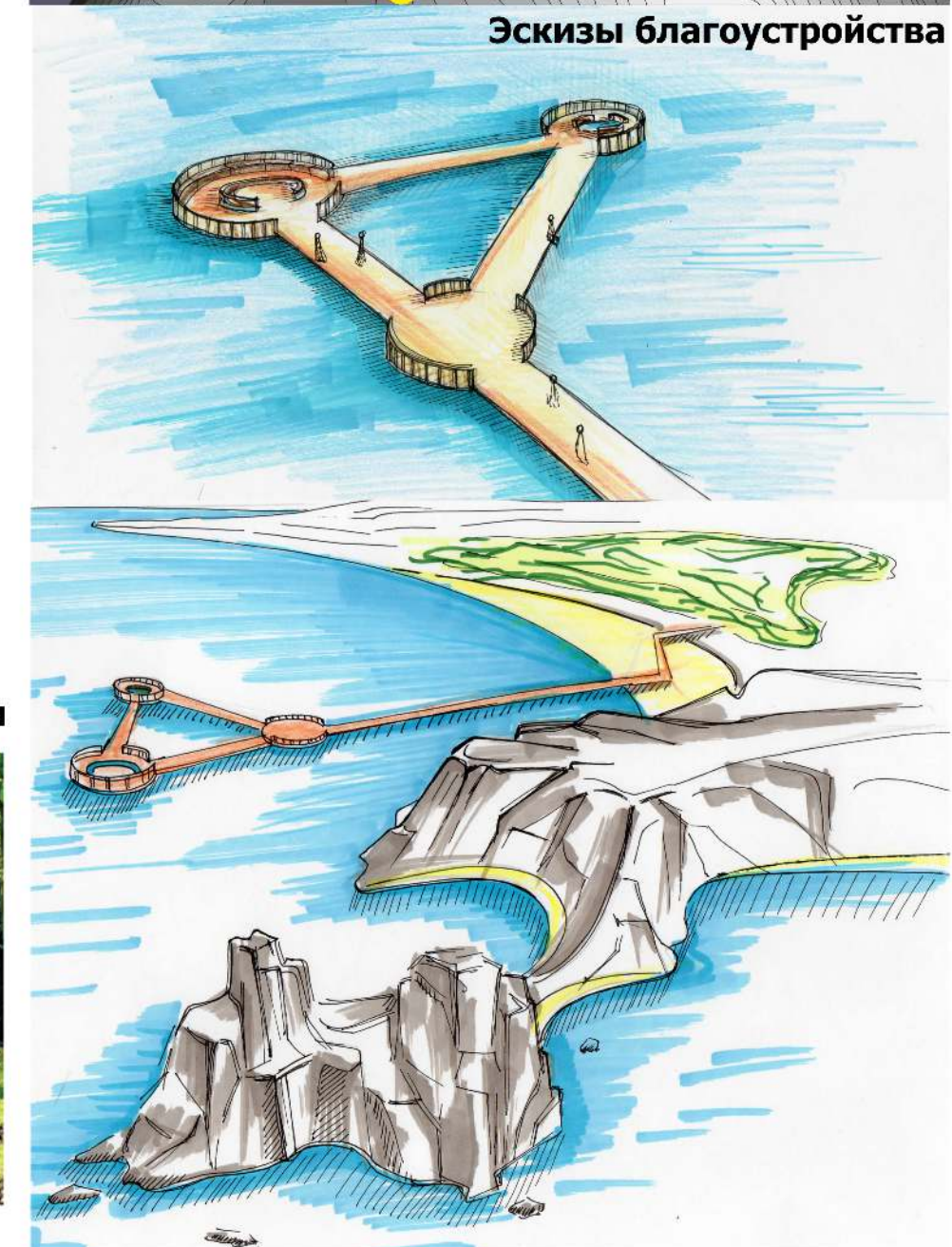
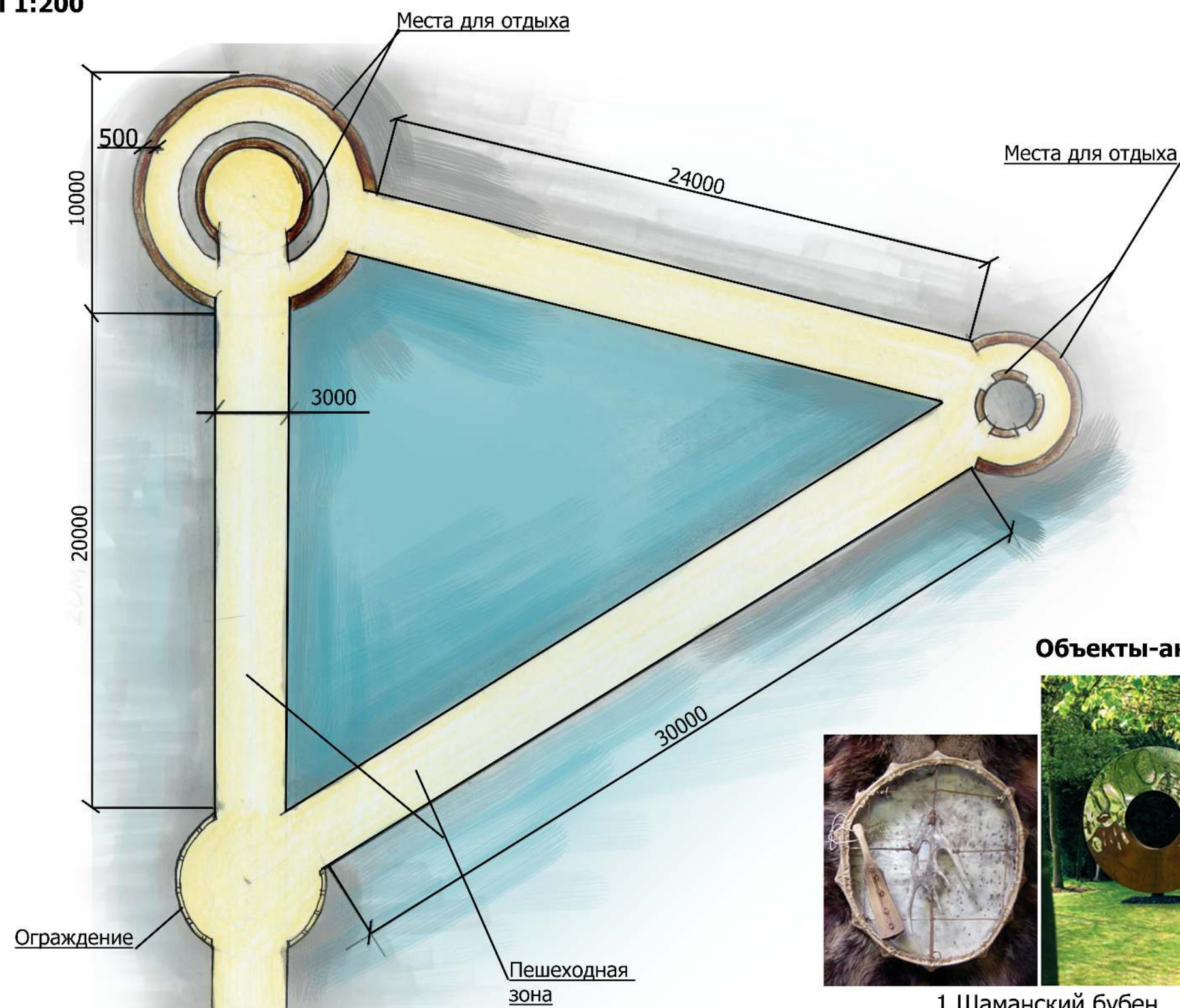
Шаман на данной ступени получает колотушку с тремя бубнами: из воловьей, оленьей и козьей шкур. Обретает совершенство в умении соединяться с духами онгонов, погружаясь в транс для исцеления души больного. Шаман посещает иные миры на мифическом олене-бубне, чтобы спасти украденную злым Духом душу больного. Он также может призывать на помощь отдельных Тэнгэри — небожителей Богов, свою небесную жену. Душа шамана проникает лишь до трех небесных уровней—сфер.

Предложения по благоустройству:

Понтонный пешеходный мост расположен на воде, площадки символизируют три шаманских бубна, а также небесные уровни - сферы. Мост предоставляет посетителю возможность пройтись по водной глади и открывает новую перспективу видения на скалу Шаманка - с воды.

Схема планировки

М 1:200



1. Шаманский бубен

5. ЭСКИЗ ЭЛЕМЕНТОВ ОБУСТРОЙСТВА ТЕМАТИЧЕСКИХ ПЛОЩАДОК

5.4. ПЛОЩАДКА № 4 «Ёдоотой-боо»

Сакральное значение:

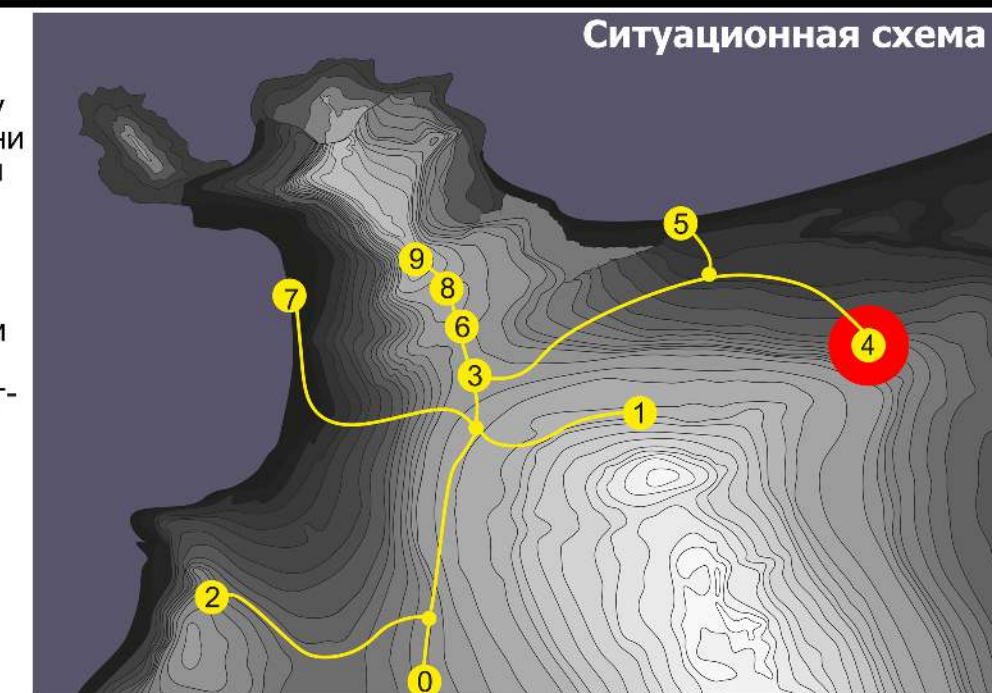
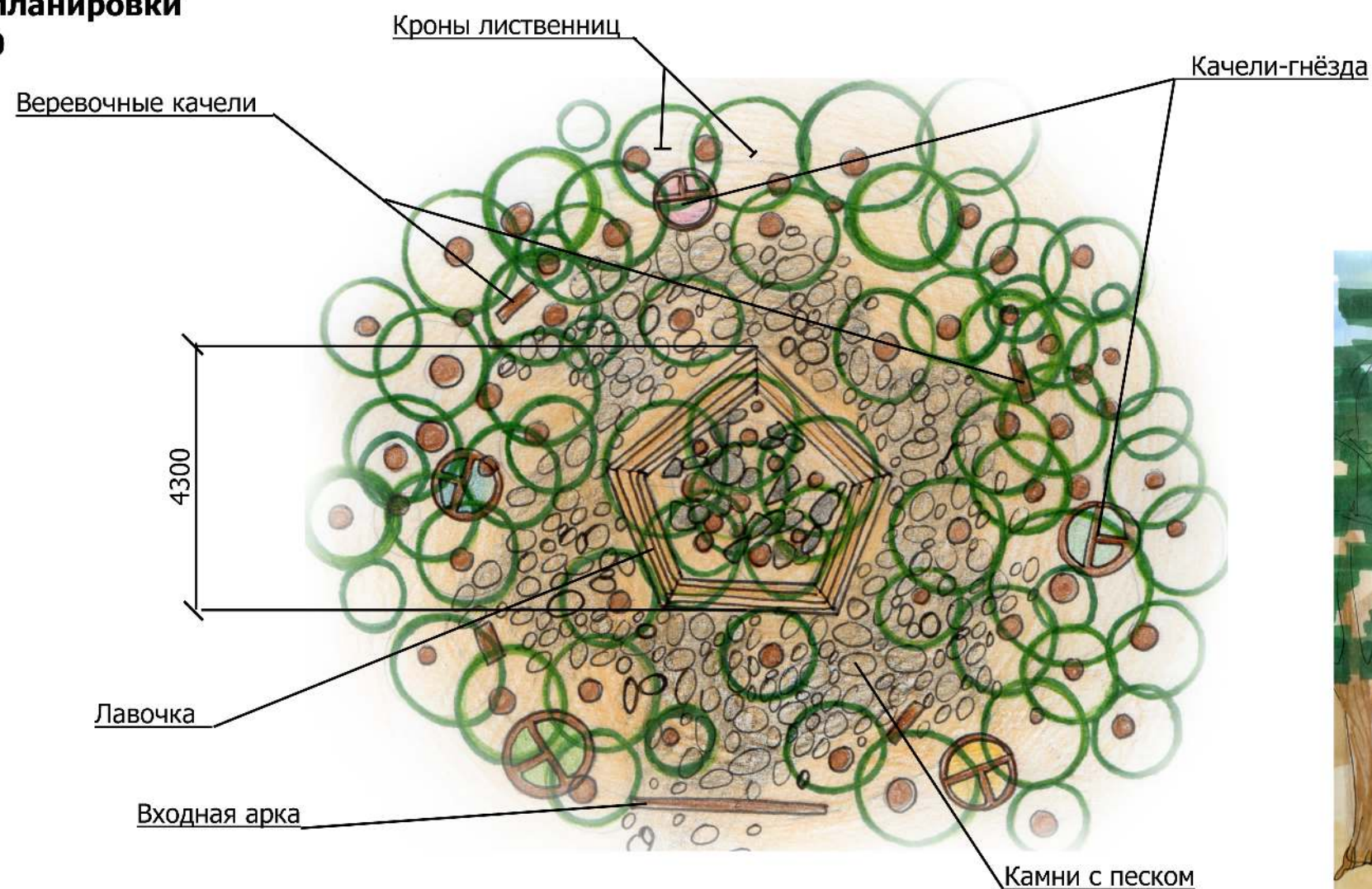
Пройдя четыре посвящения, данный этап пути знаменуется законным вступлением в мир шаманства. Ведь только приняв присягу у священного места - шэрээтэ боо (шаман с божницей), шаман имеет право делать жертвоприношения всем Духам. На этой ступени укрепляется сила, которая была приобретена на предыдущем этапе посвящения, и связь духами. Он может общаться с ханами и заяанами, которые знают судьбу его народа. Ему вручаются колокольчики или тарелки, зэлэ (верёвка из скрученной шерсти животных, чтобы приводить и ловить духов), исэрээ - шкаф для хранения шаманских принадлежностей, его же используют в качестве божницы.

Предложения по благоустройству:

Главный вход встречает посетителей деревянной аркой, которая увешана оберегами, колокольчиками и тарелками, призванными отгонять злых духов. По периметру площадки подвешаны качели округлой формы в виде гнёзд. Пятиугольная лавка объединяет вокруг несколько небольших деревьев. Границы территории всей площадки обозначены путём обвязки веток деревьев разноцветными ленточками. Мощение площадки естественное - камни с песком.

Схема планировки

М 1:100



Эскизы благоустройства



Объекты-аналоги



1. Качеля-гнездо



2. Тарелка



3. Колокольчики



4. Лавочка



5. Ленточки на деревьях



6. Веревочная качеля

5. ЭСКИЗ ЭЛЕМЕНТОВ ОБУСТРОЙСТВА ТЕМАТИЧЕСКИХ ПЛОЩАДОК

5.3. ПЛОЩАДКА № 3 «Хаялгын-боо»

Сакральное значение:

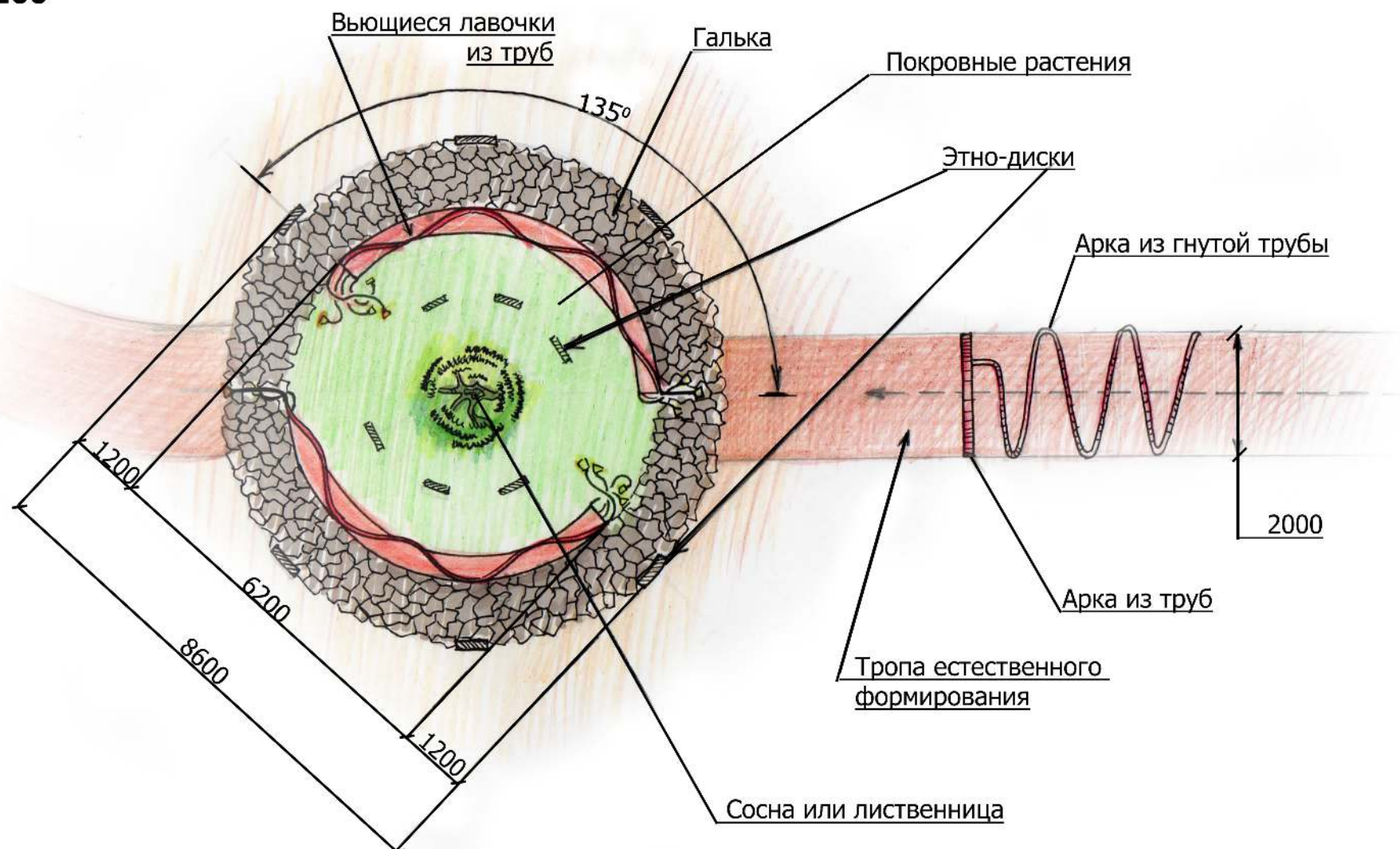
Имеет право обращаться к более высоким духам - Хаатам и связываться с духами мест, откуда пришла к нему сила. Шаман получает трубку (га-ахан) с кисетом (аршуул) и шаманский кнут (ташуур).

Предложения по благоустройству:

При входе на площадку посетитель проходит сквозь арку, образованную трубами, символизирует символ солнца. Покрытие земли остается скалистым с высадкой покровных (травянистых) растений: овсяница овечья и чабрец. Территория вокруг площадки выложена галькой. Лавочки плавно изгибаются по общей форме напоминают трубку шамана, урны в виде кисета (мешка). Скульптуры из дисков и кругов дают визуальные точки и направления для созерцания природы. Шаманские круги, создаются для того, чтобы человек ощутил полноту жизни, увидел красоту в дожде, луче солнца, жил в моменте и благодарил за него и видел во всем Божественную природу.

Схема планировки

М 1:100



Объекты-аналоги



1. Шаманская трубка



2. Символ солнца



3. Кисет



4. Каменные диски



5. Чабрец



5. ЭСКИЗ ЭЛЕМЕНТОВ ОБУСТРОЙСТВА ТЕМАТИЧЕСКИХ ПЛОЩАДОК

5.2. ПЛОЩАДКА №2 «Ноптолхон боо»

Сакральное значение:

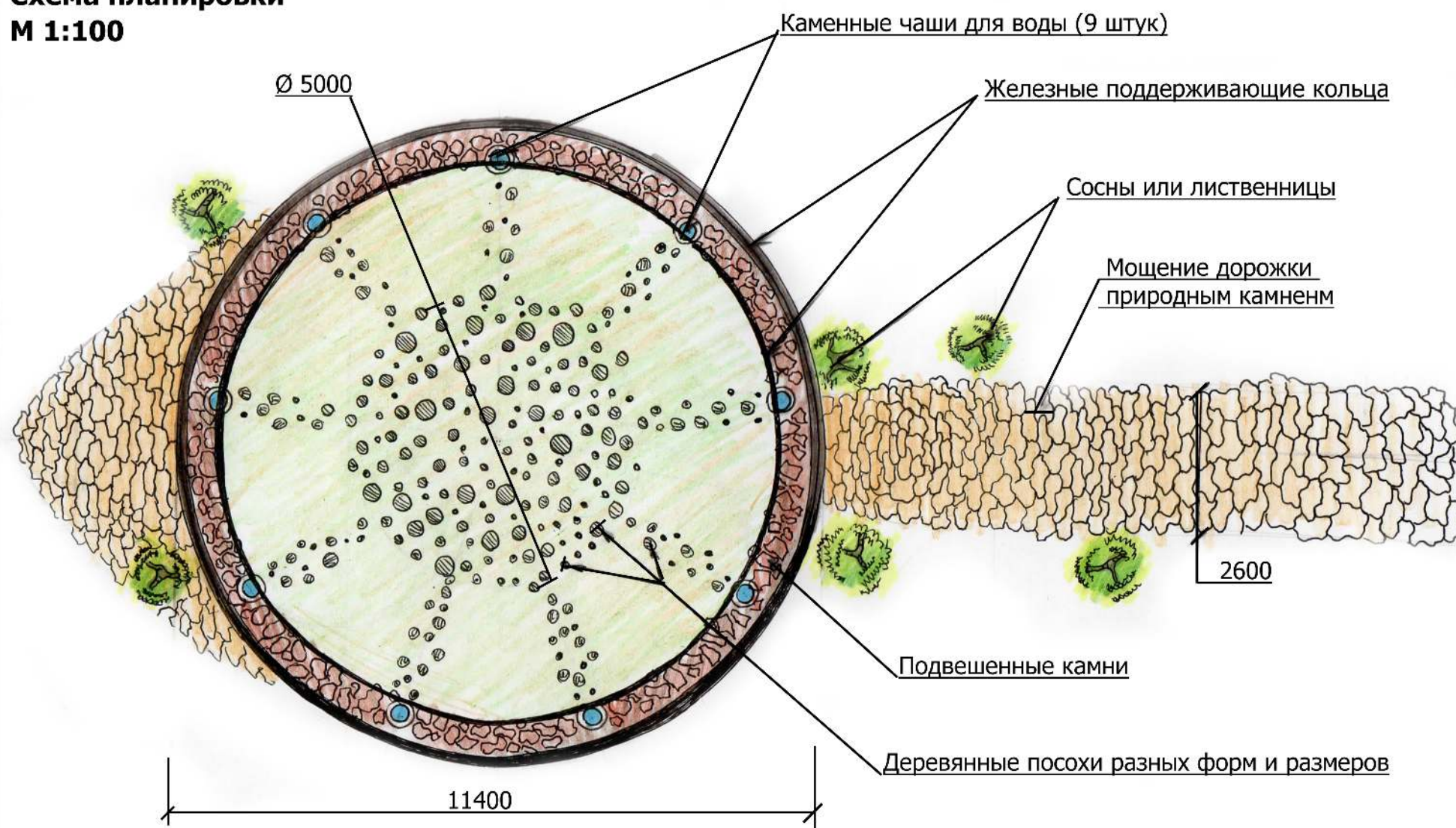
Второй этап посвящения также именуется, как обмоченный шаман. Посвящаемый совершает омовение в девяти разных ключах. Узнать посвящённого можно по посоху из сучковатой ветки.

Предложения по благоустройству:

Дорожки вымощены из природного камня, покрыты мхом и лишайником, а сквозь кладку камней прорастает покровное растение - овсяница овечья. Площадку вокруг обрамляют свисающие вниз камни, а девять диаметрально расположенных каменных чаш наполнены водой (дождевой) и имеют разнообразную форму и размеры. Камни для шаманов обладают особой энергетикой и способны помогать людям. Ведь Дух, находящийся в камнях, излучает вибрации определенной частоты, которые благотворно воздействуют на тело человека. В центре площадки прорастают из земли деревянные посохи разных форм и размеров.

Схема планировки

М 1:100



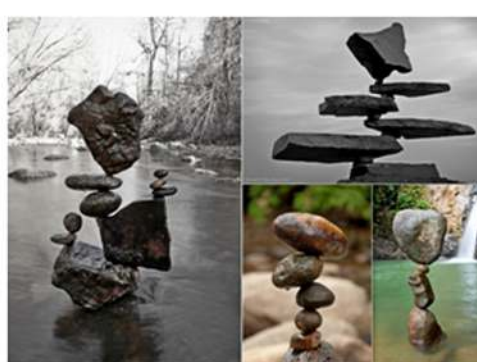
Объекты-аналоги



1. Каменная чаша



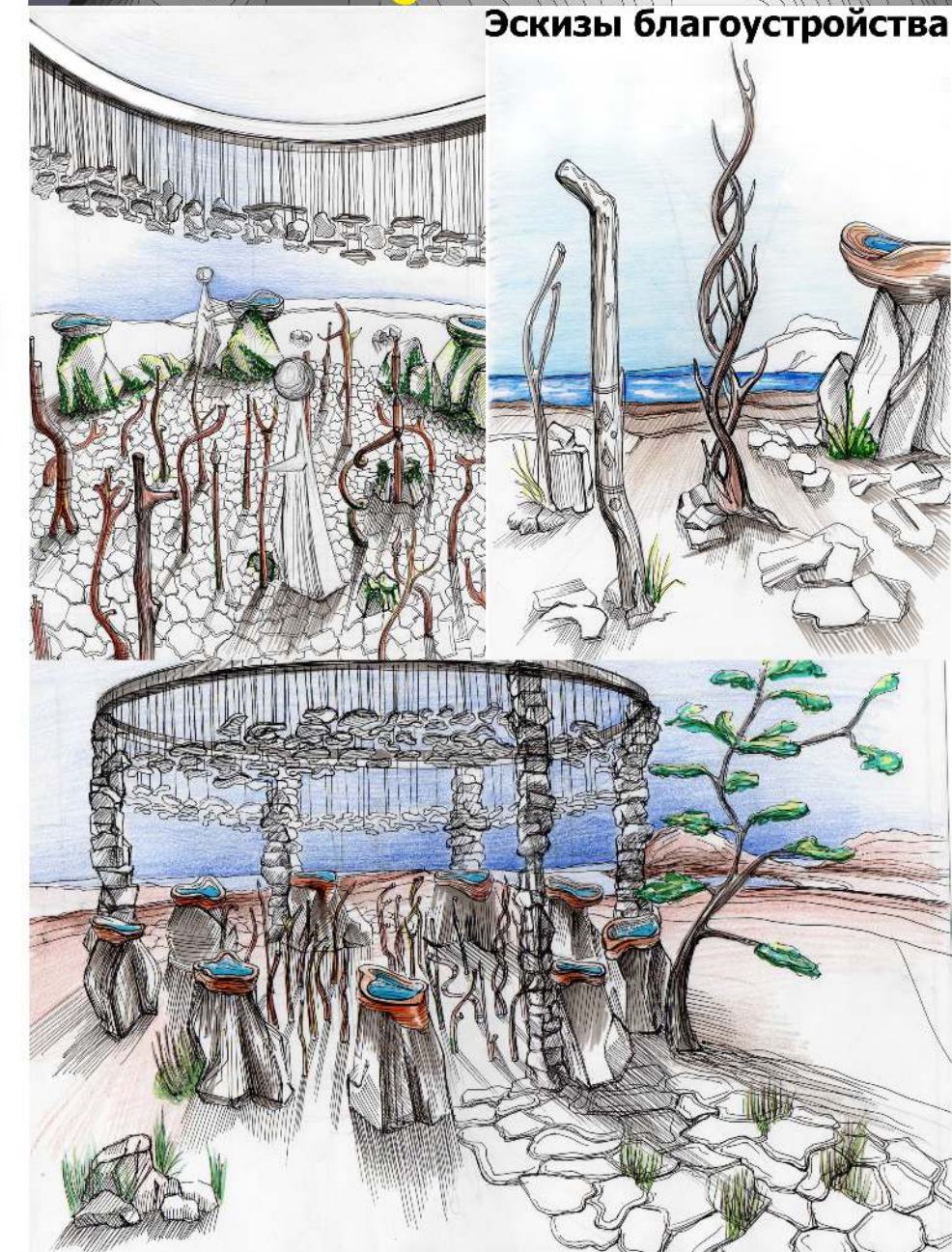
2. Посохи



3. Камни



4. Овсяница овечья



5. ЭСКИЗ ЭЛЕМЕНТОВ ОБУСТРОЙСТВА ТЕМАТИЧЕСКИХ ПЛОЩАДОК

5.1. ПЛОЩАДКА №1 «Ябаган боо»

Сакральное значение:

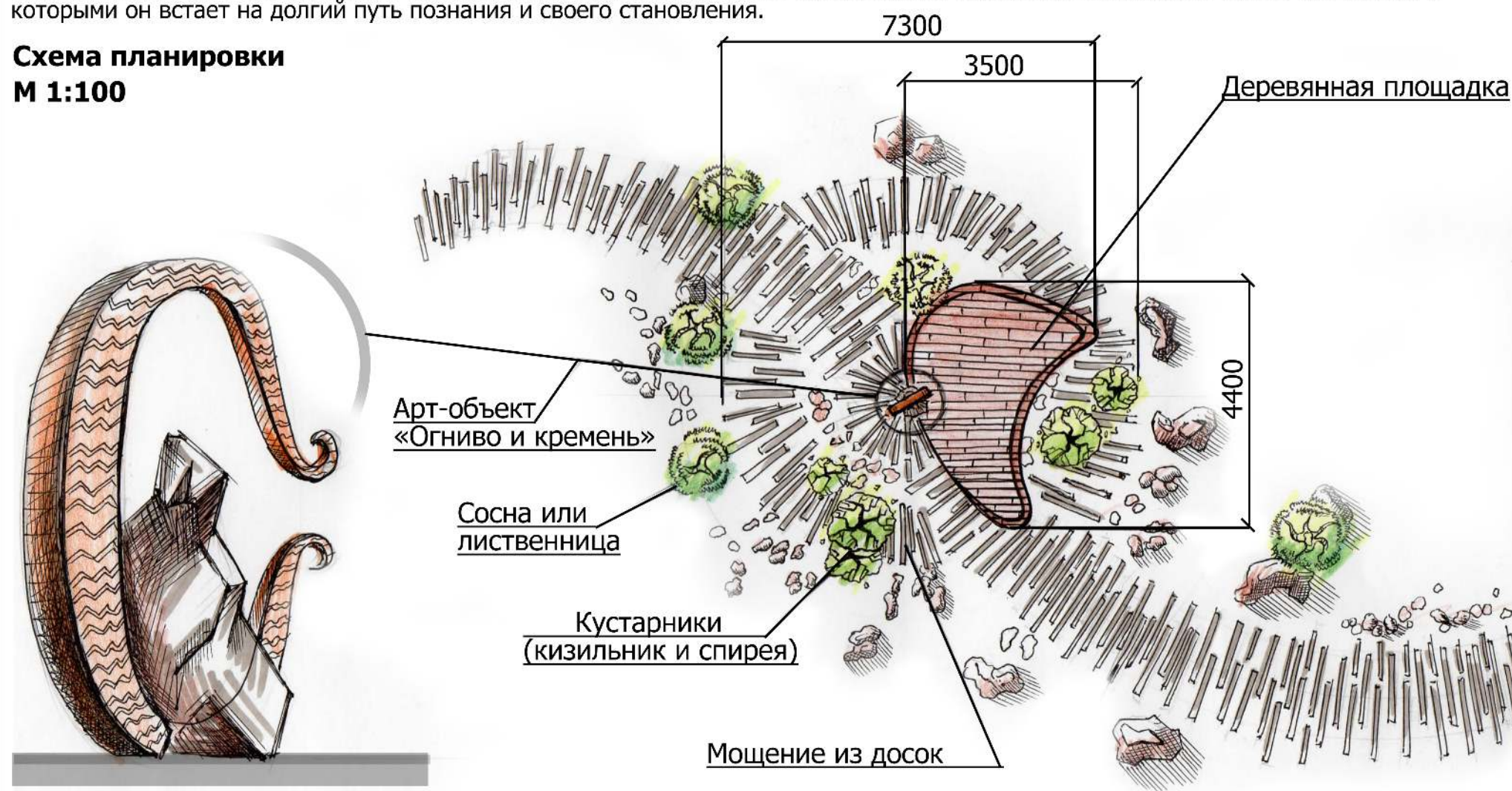
Первоначальный этап становления новоиспечённого шамана, также именуемый, как бродячий или пеший шаман. Является помощником у более опытного шамана. Вызывает незначительных духов, совершает возлияния молоком или чаем для ублажения и снятия препятствий со стороны духов. При обряде шаман получает деревянный посох, обычно изготавливаемый из берёзы, пихтовую кору для очищения и кремь с огнивом, чтобы разводить обрядовый огонь.

Предложения по благоустройству:

Деревянное мощение дорожки и площадки выполнены из березы. Между досками дорожки прорастает покровное (травянистое) растение - овсяница овечья. Площадка оборудована плавно изгибающейся по форме скамьей для отдыха посетителей после долгого пути. Сохранение реликтовых деревьев, а также высадка молодых сосен или лиственниц. В представлении шаманистов могучие, вековые деревья - символ мирового дерева, соединяющего три мира и дарующего жизнь, обладают большой жизненной силой и духом, который при определенных обрядах почитания может защитить человека и помочь ему преодолеть невзгоды. Арт-объект в форме огнива с высеченным на нем символом огня и камень напоминающий кремь, представляют первые и необходимые атрибуты шамана, с которыми он встает на долгий путь познания и своего становления.

Схема планировки

М 1:100



Объекты-аналоги



1. Кремь и огниво



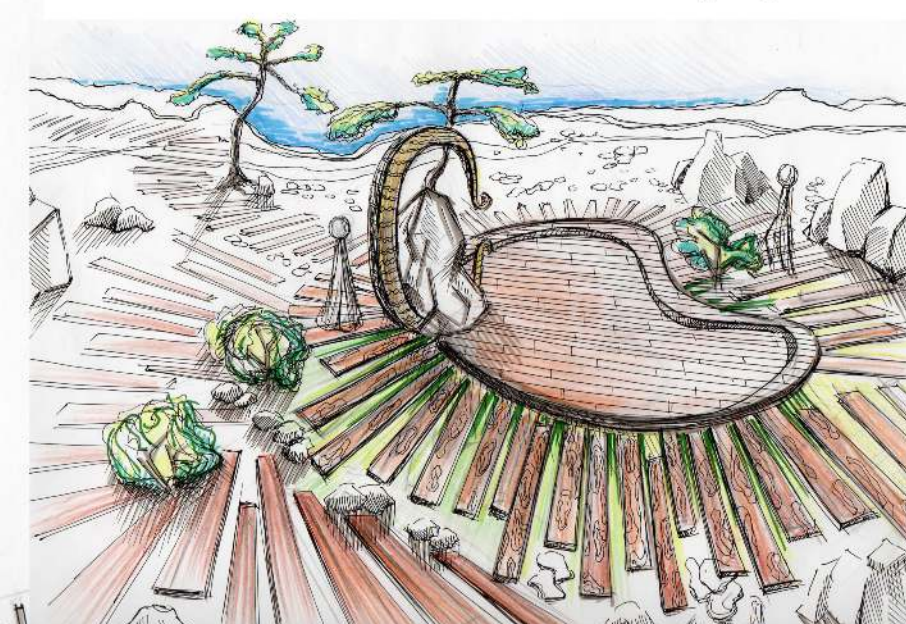
2. Изгибающаяся скамья



3. Мощение из досок



Эскизы благоустройства



5. ЭСКИЗ ЭЛЕМЕНТОВ ОБУСТРОЙСТВА ТЕМАТИЧЕСКИХ ПЛОЩАДОК

5.0. ПЛОЩАДКА №0 «Входная группа»

Сакральное значение:

Шаман – это человек, который ищет силу души и Духа, помогает понять их и управлять ими. Чтобы стать шаманом, человек должен был, прежде всего, обладать наследственностью - утха (шаманский корень), то есть иметь предка шамана. Подтверждением его "избранности" являлся какой-либо отличительный знак на теле - тэнгэрийн тэмдэг (божественная отметина): необычное пятно на коже, раздвоенные пальцы, странности в поведении. Считалось, что истинный шаман должен был иметь лишнюю кость и, что лишь люди, чьи души учились на том свете шаманской грамоте, могут сделаться хорошими шаманами. Стать шаманом по желанию было невозможно. Духи приходили к избранным сами, не подчиняясь ничьей воле. За время своей жизни шаманы в зависимости от своих способностей получали посвящения. У сибирских шаманов насчитывается девять ступеней посвящения, по достижении которых шаман получает бубны, железную корону, боевой плащ, а также проводит все более сложные обряды.

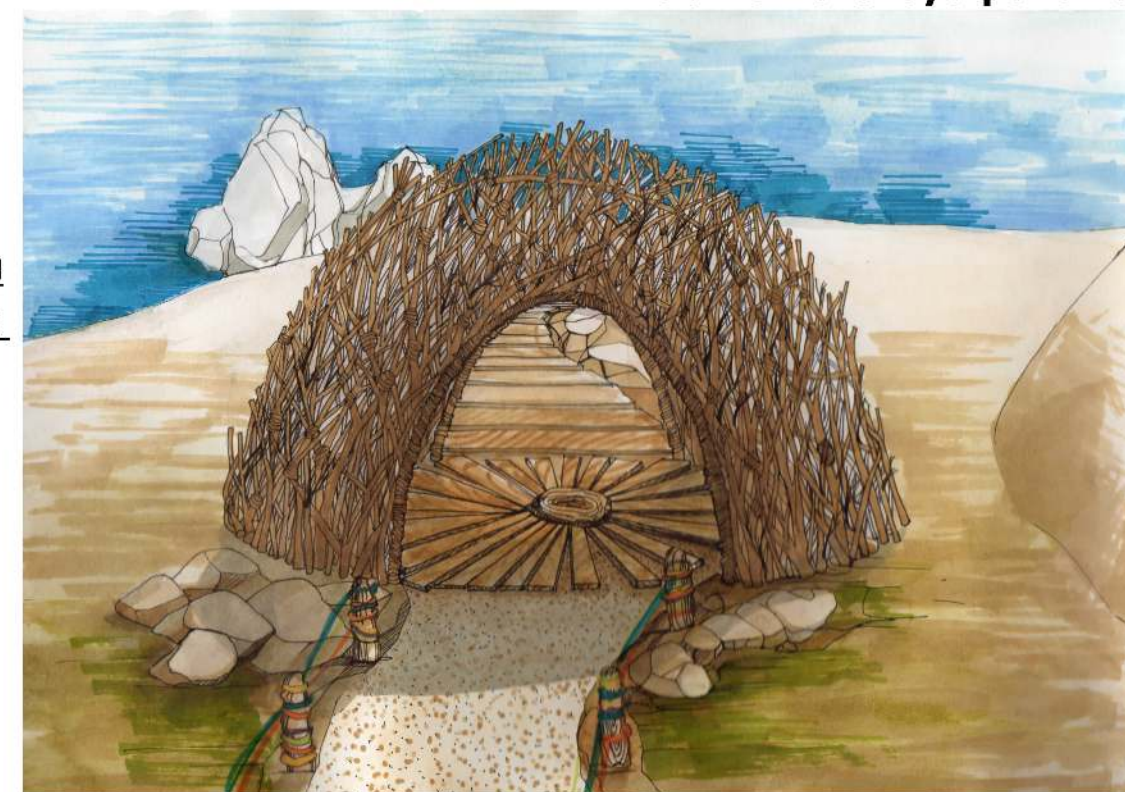
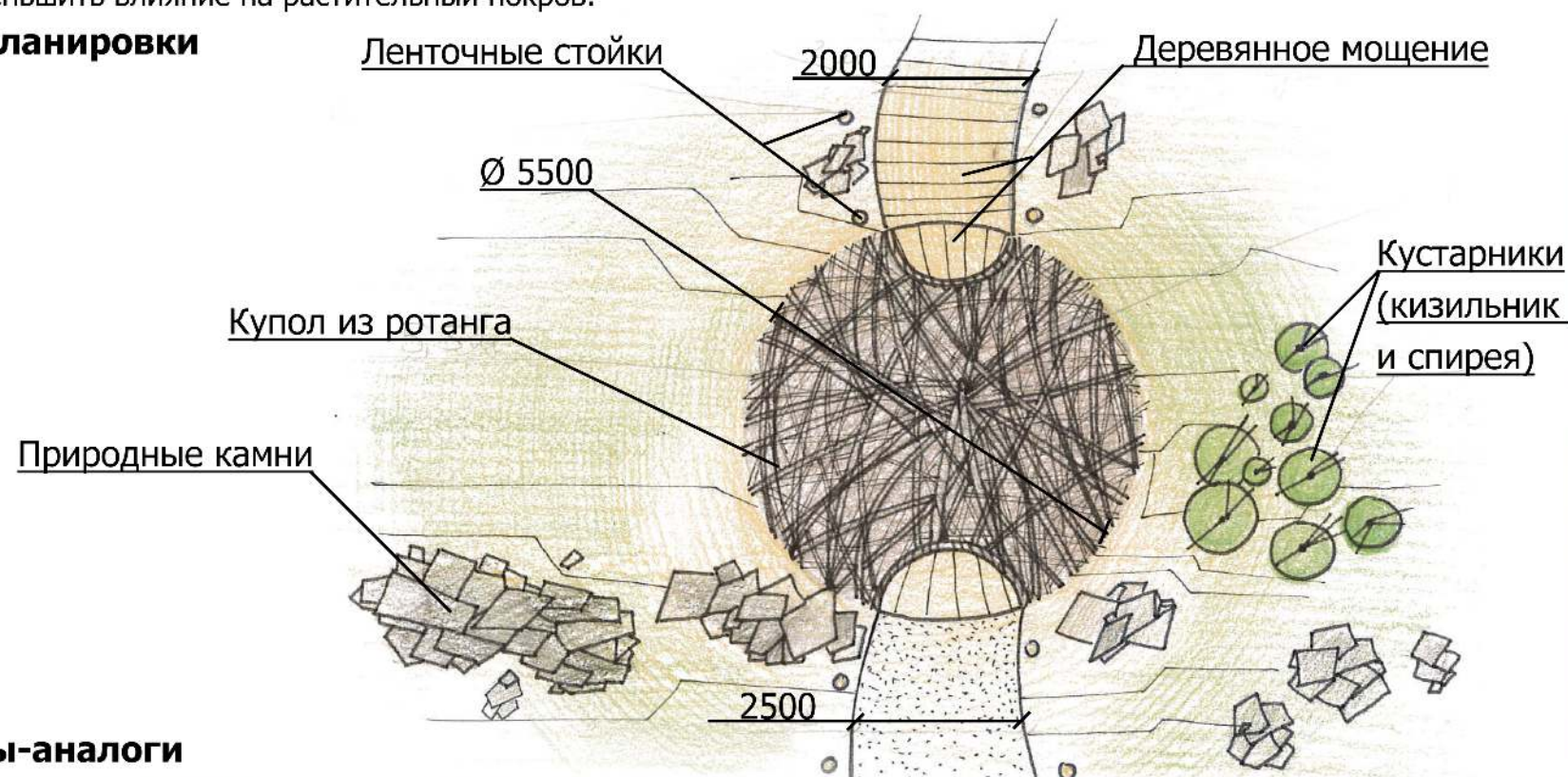
Предложения по благоустройству:

Анализ транспортно-пешеходных связей и территориального зонирования выявил следующее: основной процент проживающих туристов сосредоточен в районе усадьбы Никиты Бенчарова, а самой оживленной улицей является улица Пушкина. Основываясь на аналитических данных, главной направляющей осью пешеходного движения была выбрана улица Пушкина. Исходя из этого, нами предложено создать направляющие деревянные таблички, а также столбы с лентами, указывающие дорогу туристам за долго до того, как он окажется на первой площадке. Данный прием создается с целью плавного погружения посетителя и постепенного ознакомления с культурой, бытом и правилами сакрального места - скалы Шаманка и самого Хужира. Ведь конечной целью любого несведущего туриста является посещение самой скалы. Однако это недопустимо, ведь согласно легенде, нарушает священность данного места. Главной поставленной задачей является оградить архитектурными мерами проникающих и забирающихся на Шаманку туристов. Поэтому конечная девятая площадка расположена так, чтобы любой посетитель мог полюбоваться красотой на расстоянии, не спускаясь и не приближаясь к ней. Ленточные ограждения, идущие вдоль всех девяти площадок, призваны также организовать и направить туристов по установленной нами схеме движения. Таким образом, минимизировать выход за пределы площадок, троп и уменьшить влияние на растительный покров.



Эскизы благоустройства

Схема планировки М 1:100



Объекты-аналоги



1. Направляющие таблички 2. Ленточные ограждения 3. Изделия из ротанга 4. Информационный стенд 5. Кизильник блестящий 6. Кизильник черноплодный

6. АЛЬТЕРНАТИВНЫЕ СРЕДСТВА ПЕРЕМЕЩЕНИЯ И РАЗНООБРАЗИЕ ФОРМ ПРЕДЛАГАЕМОГО ТУРИЗМА



7. ВИДЫ РАСТЕНИЙ ДЛЯ УЛУЧШЕНИЯ ЭСТЕТИЧЕСКИХ КАЧЕСТВ ПРОСТРАНСТВЕННОЙ СРЕДЫ ПОСЁЛКА ХУЖИР
НЕКОТОРЫЕ ЭЛЕМЕНТЫ ОБУСТРОЙСТВА ПЛОЩАДОК И ДОРОЖЕК ДЛЯ ПЕРЕМЕЩЕНИЯ ИНВАЛИДОВ КОЛЯСОЧНИКОВ

